

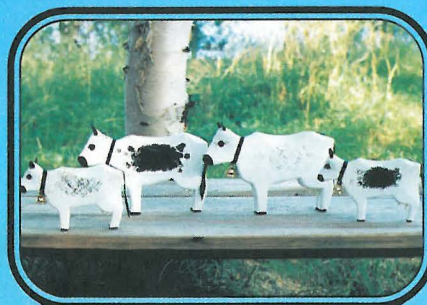
FJÄLLKON

B-POST

Föreningsbrev

Avs: Svensk Fjällrasavel
Larstorp, 590 33 Borensberg

Fjällkoprylar till salu!



FJÄLLKOR I TRÄ!

1. Stor fjällko.....130:-/styck (varje ko har ett eget namn)
2. Liten fjällko.....100:-/styck
3. Fjällkalv.....80:-/styck
4. Ko-magnet.....40:-/styck (till t.ex. kylskåpsdörren)
5. Halsband med fjällko.....90:-/styck
6. Örhänge med silverkrok.....120:-/par
7. Brosch, större & mindre.....40:-/styck

BESTÄLLNING & FÖRFRÅGAN: Bjenn Bua, Karin Nillsén Andersson, Djupudden 8420, 833 94 Strömsund. Tel 0670-710 22 eller 121 49.



Beställ en STICKAD ULLTRÖJA med fjällkomotiv!

Tröjan stickas efter beställning av Svensk Fjällrasavels medlem Gunborg Appel. Tröjan finns i S, M och L och den är naturvit med fjällkohuvud i svart. Huvudet är föreningens ordinarie logotype (se sidan 1!). Pris: 600:-

Beställning sker till:

Svensk Fjällrasavel
Larstorp, 590 33 Borensberg
Tel/Fax 0141-700 82

Beställ dekaler om fjällkor!

Vi har nu tryckt upp ett antal dekaler med nedanstående text lämpliga att sätta på bilen, ladugårdsdörren eller andra platser. Kostnaden är 20 kronor/ styck vilket bifogas i frimärken eller kontanter i en skriftlig beställning till Svensk Fjällrasavel. Larstorp, 590 33 Borensberg.

Dekal 1:



Dekal 2:



FJÄLLKOR I STENGODS!

Souvernirbetonade små kossor och mer naturalistiska skulpturer.

Även kossor i smycke-form; broscher, halsband, örhängen.

Keramiker Maria Ericsson, Hovsgården, Alsen 1345, 830 44 Nälden, tel 0640-430 64



Har Du nå't att sälja som har med fjällkor att göra?

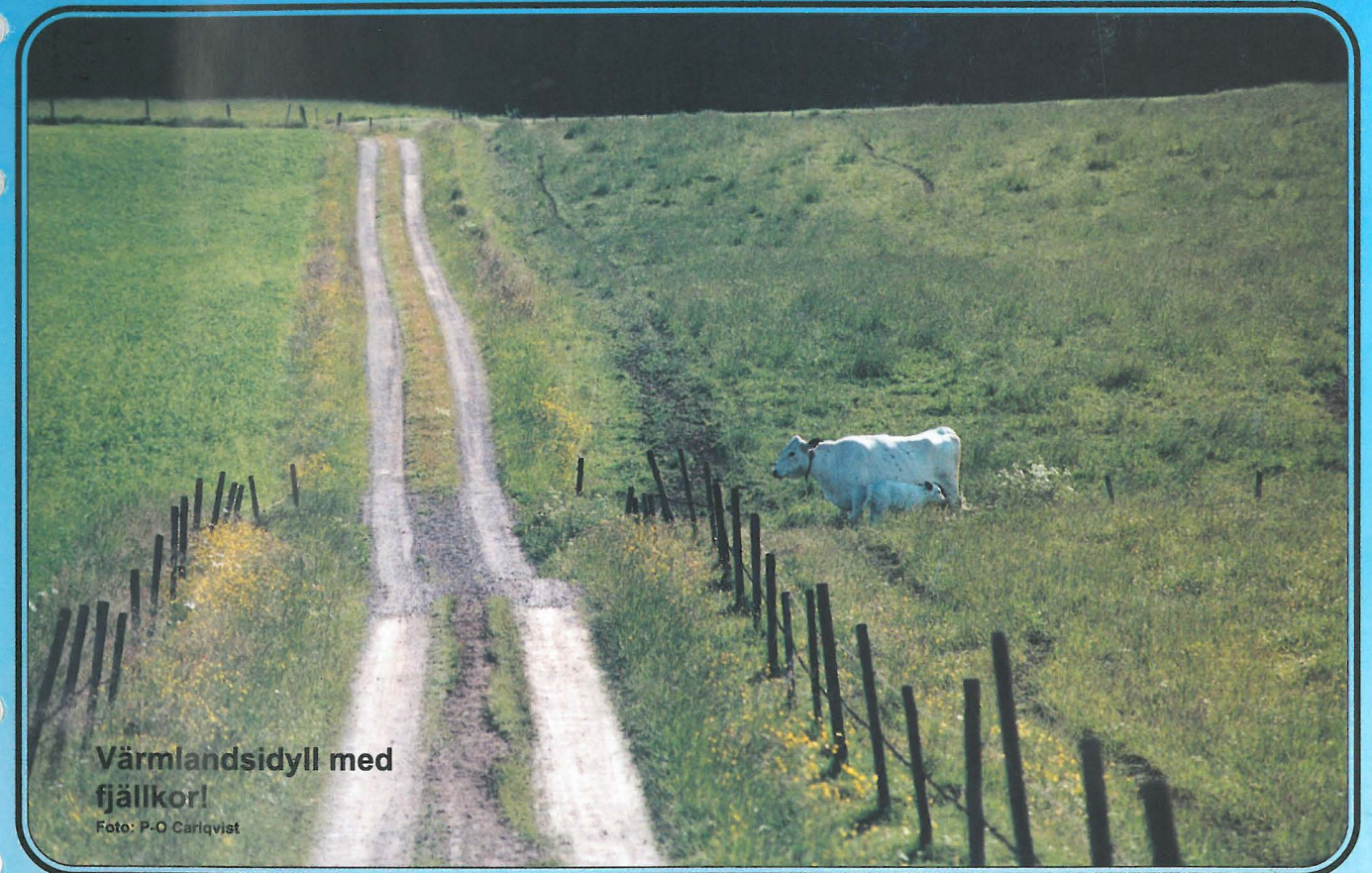
Medlemmar får annonsera gratis i Fjällkon!
(Gäller småannonser)

Hör av Dig till Svensk Fjällrasavels expedition för vidare info!

FJÄLLKON

Svensk Fjällrasavels Tidskrift

NR 3 JUNI/JULI 1997



Värmlandsidyll med fjällkor!

Foto: P-O Carlqvist

**KOM PÅ STÄMMAN
DEN 7-9 AUGUSTI!**

Sidan 5

**FJÄLLRASENS
AVELSHISTORIA!**

Sidan 9

**FJÄLLRASENS
FÄRGSKOLA**

Sidan 20

**EN UNG
FJÄLLKOVETERAN!**

Sidan 7

**AVELN MED DE
FJÄLLNÄRA KORNA!**

Sidan 10

**AKTUELLA
FJÄLLTJURAR!**

Sidan 27



Svensk Fjällrasavel

Ordförande:

Patrik Gyllenhammar, Ekeskogs Hejde,
620 20 Klintehamn. Tel 0498-243035.
Fax 0498-243003.

Vice ordförande:

Robert Nilsson, Övre Svartlä 515, 961 98
Boden. Tel 0928-401 06. Fax 0928-402 10.
OBS! Tel-tid vard 10-12!

Redaktion, expedition, kassa:

Lennart Rosén, Larstorp, 590 33 Borensberg.
Tel/Fax 0141-700 82.

Redaktör & Ansvarig Utgivare för tidningen Fjällkon:

Lennart Rosén.

Ledamöter:

Göran Ceder, Gärde 50,
930 10 Löfvånger. Tel/Fax 0913-210 35.

Sven Blomberg, Översätra Box 656,
783 02 St.Skedvi. Tel/Fax 0225-401 40.

Joachim Gustavsson, Görshorva, V. Harg,
595 91 Mjölby. Tel/Fax 0142-250 42.

Lena Lindberg, Heden 4718,
780 64 Lima. Tel/Fax 0280-322 18.

Suppleanter:

Göran Lundström, Fjälbyn 252,
930 10 Löfvånger. Tel 0913-300 40.

Anders Jonört, Flarkbäcken 150,
915 96 Flarken.

Berit Runsten, Alsenviken 1234,
830 44 Nälden.

Revisorer:

Gerd Arnqvist, Hörsjö 452,
914 90 Nordmaling.
Margareta Holmgren, Ö.Rosinedal 15,
922 32 Vindeln.

Revisorssuppleanter:

Ann-Sofie Sängberg, Lökom 7578,
881 93 Sollefeå.

Tove Undin, Tosseberg 473,
686 93 Sunne.

*

Avelsansvarig:

Robert Nilsson, Övre Svartlä 515, 961 98
Boden. Tel 0928-401 06, Fax 0928-402 10.
OBS! Tel-tid vard 10-12!

Förmedling av livdjur:

Joakim Gustavsson, Görshorva Västra Harg,
596 91 Mjölby. Tel/Fax 0142-250 42.

Stambokföringsansvarig av fjälldjur:

Göran Lundström, Fjälbyn 252, 930 10
Löfvånger. Tel 0913-300 40

MOTIONER TILL SVENSK FJÄLLRASAVELS STÄMMA DEN 7-9 AUGUSTI 1997!

Medlemmar i Svensk Fjällrasavel är välkomna att sända in motioner till den stämma som vi kommer att hålla den 7-9 augusti utanför Linköping i Östergötland (se program på sidan 5!). En motion kan t.ex. vara en viktig fråga som Du anser föreningen ska arbeta för eller beröra föreningens sätt att arbeta osv. Vi som sitter i Svensk Fjällrasavels styrelse är naturligtvis angelägna om att alla ska vara nöjda med det arbete vi utför, men det är ju även viktigt att medlemmarnas åsikter och synpunkter kommer fram till diskussion, och då är en motion ett bra sätt.

Vi vill dock gärna nämna att motioner ska beröra frågor av större omfattning. Enklare frågor som inte kräver stämmobeslut är Du när som helst välkommen att höra av Dig med till oss eftersom vi hela tiden arbetar med aktualiteter som berör föreningen och våra fjällkor.

Eventuella motioner ska vara Svensk Fjällrasavels expedition tillhanda absolut senast den 31 juli 1997!

Önskvärt är givetvis att den som sänder in en motion själv kan deltaga på stämman ifall det blir diskussioner som t.ex. kan kräva ett förtydligande av aktuell fråga. Välkommen med Din/Era motioner och välkommen till stämman!

Nästa FJÄLLKON kommer i September/Oktober. Manus & Annonser till den tidningen ska vara tidningen tillhanda senast den 15 augusti!

Tidningen FJÄLLKON nr 3 1997

* Tidningen utkommer med 5 nummer/år. Däremellan skickas aktuell information ut.

* Medlemskap tecknas genom att sätta in 200:- på postgiro 833 53 62-3.

* Annonsering med radannonser i tidning och info-blad med t.ex. "Köpes / Säljes" är gratis för medlemmar i Svensk Fjällrasavel.

* För övrig annonsering hänvisas till vår expedition tel/fax 0141-700 82, eller under ovan angiven adress.

* Samtliga artiklar i tidningen FJÄLLKON är författade av redaktionskommittén om ej annat anges.

* Åsikter framförda i signerade artiklar delas inte automatiskt av Svensk Fjällrasavel utan är författarnas egna.

* Tidningen får i korta drag citeras om källan anges. Eftertryck är dock förbjudet utan skriftligt tillstånd från Svensk Fjällrasavel.

ISSN 1401-7806
Utgivningsbevis PRV nr 21560
© Svensk Fjällrasavel
Tryckeriet Erik Larsson 1997

Intyg om renrasighet!

Har Du fått fjällrasdjur underkända då Du sökt miljöstöd för dem? Svensk Fjällrasavel hjälper Dig kostnadsfritt att utreda härstamning m.m. på djur som i vissa fall underkänts av länsstyrelserna. Vi kan utfärda renrasighetsintyg vilka ska godkännas av alla länsstyrelser. Följande brev från Jordbruksverket har gått ut till landets samtliga länsstyrelser i maj -97;

Miljöstödsenheten

För undvikande av olika behandling av ansökningar om miljöstöd för hållande av renrasig fjällboskap, vill Djurmiljöenheten härmed klargöra innebörden av en överenskommelse mellan Jordbruksverket, SHS och föreningen Svensk Fjällrasavel.

Svensk Fjällrasavel har åtagit sig att kontinuerligt via Jordbruksverket förse länsstyrelserna med en aktuell förteckning över rasrena, stambokförda tjurur av fjällras.

Som fäder och morfäder till de djur för vilka miljöstöd sökes, kan emellertid förekomma tjurur som inte är vare sig semintjurur eller stambokförda tjurur. Enligt ovannämnda överenskommelse skall då Svensk Fjällrasavel vid förfrågan utreda djurs härstamning och avgöra om djur har renrasig fjällrastjur som far och morfar och fjällko som mor och därmed berättigar till miljöstöd.

Sven Jeppsson
Djurmiljöenheten, Jordbruksverket

Tjurboken

I tidigare nummer av Fjällkon har vi meddelat att vi håller på att färdigställa en tjurkatalog över alla fjällrastjurur vilken vi kallar för Tjurboken. Vår målsättning var att den skulle vara klar innan sommaren, men då vi fortfarande saknar några enstaka uppgifter så blir den ej klar förrän efter sommaren eftersom tryckeriet vi anlitar har semester.

Ni som beställt den får den hemsänd så fort den blir klar och till alla Er andra som vill ha en komplett förteckning över fjällrastjururarna (både aktuella och äldre) så går det givetvis bra att beställa den från Svensk Fjällrasavels expedition. Skicka gärna ett vykort eller brev när Du beställer den.

I tjurboken finns alla uppgifter om de fjälltjurur som finns idag och används inom semin, men även om sådana som använts de senaste årtiondena. Alla tjurur med ren fjällras-härstamning (minst 87,5%) finns med i tjurboken, de flesta med foto. Både Svensk Avels tjurur samt "våra egna" fjälltjurur och genbankstjurur finns med. Denna tjurbok är alltså mycket värdefull för Dig som är intresserad av avelsarbetet med fjällrasen!

Tjurboken är utplagd som en pärm (typ den gröna "Koboken") med kraftiga blad, ett för varje tjur. På så sätt kan vi lätt hålla den aktuell genom att kontinuerligt skicka ut nya blad så fort nya fjälltjurur kommer fram.

OBS! Tjurboken kostar 50:-, vilket faktureras Dig i samband med att vi skickar den till Dig..

Besök vår trevliga fjällkostämma!7-9 augusti....anmäl nu.....se sidan 5.....

Gruppavelssystemet

Svensk Fjällrasavel har tagit fram en katalog som berättar om hur Du bör seminera Dina fjälldjur, dvs vilka tjurur som ska användas till kor och kvigor för att deras avkomma ska bli så värdefull som möjligt ur avelssynpunkt.

För att fjällrasens fortsatta utveckling ska bli så riktigt som möjligt så är det önskvärt att alla djurägare tar till sig råden i den framtagna katalogen. Därför vill vi att Du som har kor och kvigor med fjällras-härstamning, läser igenom denna katalog samt om möjligt deltar i vårt föreslagna avelsarbete. Du som vill ha denna katalog måste själv beställa den hos Svensk Fjällrasavel om Du inte redan gjort det under våren. OBS! Katalogen är helt gratis!

530 medlemmar

.....hade Svensk Fjällrasavel den 1 juni, och det är naturligtvis en siffra som vi är mycket stolta över med tanke på att det endast är 19 månader sedan föreningen bildades, men så har vi ju också jobbat oerhört energiskt för våra fjällkors framtid och sådant arbete får givetvis gehör hos alla fjällkointresserade människor. Vi ska tänka på att fjällrasen utgör mindre än 1% av Sveriges totala koantal, men fler ska det bli, det jobbar vi för!

FRAMTIDSAMBITIONER

Under rubriken "Tanklös framtid" i föregående nummer av *Fjällkon* uttrycktes en pessimistisk framtid. Men bara rubriken kan uppfattas som dubbelbottnad. Den ena bilden blir den vanliga uppgivenheten med flykten från landsbygden, medan den andra blir en oppositionell reaktion, alltså mjölkbonde utan mejeritank, där en egen förädling av sin mjölk är grunden.

Vad kräver en tanklös framtid? Svaret på denna fråga finns redan. Den expansiva reaktionen hos get- och kobönder i bland annat Jämtland, med inslag av studieresor till Frankrike i syfte att lära sig nytt om småskalig mejeriverksamhet är en del.

En annan del är bildandet av denna avelsförening för fjällboskapen, vars ambitiösa avelsprogram är ett stort steg i rätt riktning.

Varför har jag denna optimism trots allt? I STN-Bladet nr 1 1991 finns ett utdrag av ett föredrag av Ola R. Undheim där han avslöjar stora svagheter i den mo-

derna mejeribranchen och där han efterlyser den ekologiska mjölkkon.

Bara hans idéer kräver en ordentlig analys. I Danmark framförs uppfattningen att en måttlig produktion inklusive bete är den mest ekonomiska och ekologiska modellen.

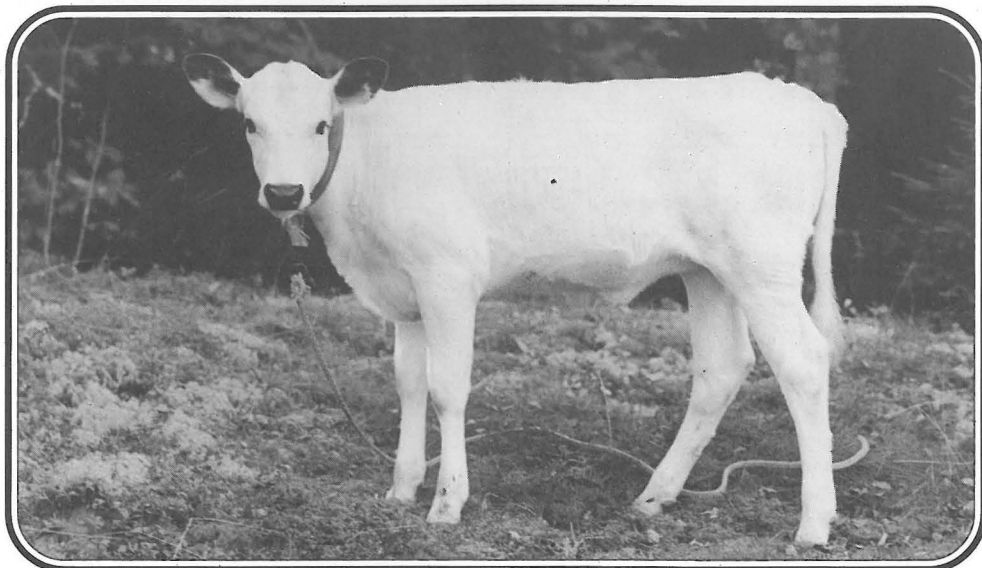
Ett avelsprogram för fjällboskap med optimal produktionsnivå av högkvalitativ mjölk för småskalig mejerihantering av kor med god exteriör och en bra mentalitet inom en begränsad genmassa, fjällrasen, är en av dessa grundbultar för en tanklös framtid. Att bredda denna tidnings ambitioner vore en bevakning av

möjligheterna till småskalig mejeriverksamhet som ju ligger i fjällko- och fäbod-traditionen. Alltså inslag av teknik-reportage och receptmodeller.

En aggressiv lobbyverksamhet, på nationell- och EU-nivå, som föreningen påbörjat är utomordentligt viktigt för framtiden.

Vi ska ha klart för oss att den småskaliga hanteringen kommer starkt inom livsmedelsområdet i hela västvärlden trots den våldsamma storleks-rationaliseringen som vi ser runt oss, särskilt i områden med lite jordbruk.

Text: Thomas Gunnarsson



TINDRA * 960725
F 6715 Lage, M Rosita

Foto: Rune Stolpe

FOTOT ÄR INSÄNT AV VILLY DAVIDSSON, ÅMOTFORS. DET ÄR VÄL EN FIN KALV OCH EN FIN BILD!

Välkommen till Svensk Fjällrasavels STÄMMA -97!

Vi hälsar Dig härmed varmt välkommen till Svensk Fjällrasavels årsstämma 1997! I år ska vi vara i Östergötland från torsdag till lördag den 7-9 augusti. Vi lovar att det kommer bli några trevliga dagar tillsammans där fjällkoprat och stämmoförhandlingar varvas med gårdsbesök, underhållning, tävlingar och annat trevligt som passar både män, kvinnor, barn och fjällkoentusiaster! Givetvis är stämman öppen för alla människor som har ett intresse för fjällkornas väl och ve. Vi har tänkt oss programmet för de tre dagarna enligt nedan;

Program Stämma -97:

Torsdag 7 augusti:

16-18 Inkvartering & välkomstkaffe.
19-?? Grillafton & Underhållning vid strandkanten (Vid önskat väder är vi inomhus).

Fredag 8 augusti:

7-9 Frukost.
10 Bussresa till Gårdsbesök hos Joachim Gustavsson för att titta på hans 35-korsbesättning. Lunch i hagen eller på logen hos familjen Gustavsson.
14 Åter till Sättravallen för gemytlig samvaro och fjällko-diskussioner.
16 Avbrott för kaffe m.m.
17 Föredrag om fjällkor & avelsfrågor.
19-?? Middag & Underhållning.

Frågor & Upplysningar besvaras av Lennart Rosén på tel/fax 0141-700 82 eller Joachim Gustavsson på tel/fax 0142-250 42.

Lördag 9 augusti:

7-9 Frukost.
10 Stämmoförhandlingar.
11 Avbrott för kaffe m tillbehör.
12.30 Lunch.
13.30 Fortsatta stämmoförhandlingar.
14.30 Kaffe & Avslutning.

För att alla ska hinna prata med varandra så har vi medvetet lagt upp programmet så att vi har gott om tid för detta samt för att stämman ska bli ett par sköna semesterdagar tillsammans!

Lägesrapport:

Vi håller stämman samt bor på det vackra Sättravallens kursgård och friluftssanläggning ett par mil sydost om Linköping mitt i Östergötland (vägbeskrivning får Du när Du anmält Dig). Vi bor i mindre stugor eller i dubbel/enkelrum i en större byggnad. Vid Sättravallen finns badplats, bastu, minigolf, vandringsleder, en mindre campingplats m.m. Kostnaden är human. Varje vuxen betalar endast 725 kronor för två övernattningar och all mat. Ev. medföljande barn under 12 år betalar 300 kronor. (Sänglinne finnes!).

Anmälan till Svensk Fjällrasavels Stämma -97 den 7-9 augusti:

Namn: _____

Antal vuxna: _____ Antal barn: _____

Adress: _____

Postadress: _____

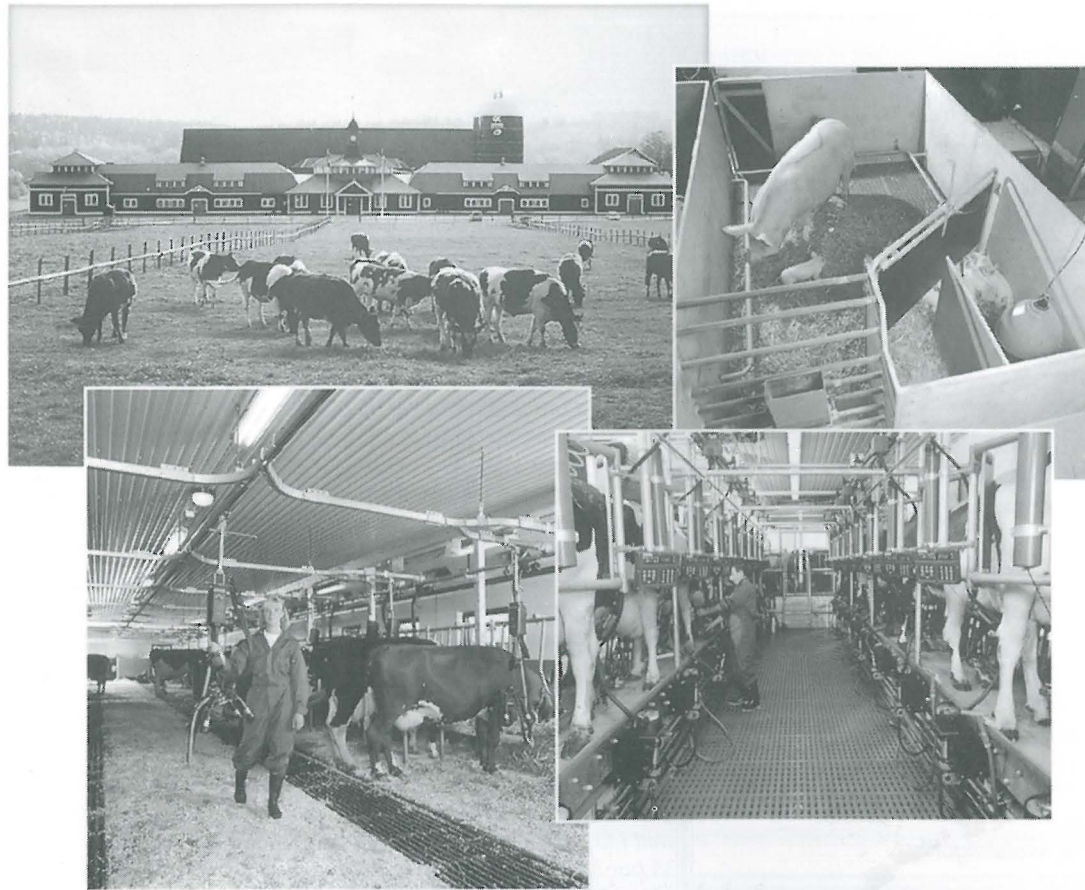
Telefon: _____

Önskemål (T.ex. hämtning vid tåg, flyg, boendeönskemål m.m.): _____

(Om Du inte vill klippa sönder tidningen så går det givetvis bra att skriva en egen lapp eller anmäla per telefon!)

Insändes till Svensk Fjällrasavel
Larstorp, 590 33 Borensberg
SNARAST!

Det började med mjölkning på Hamra för över 100 år sedan...



...idag kan vi leverera all utrustning Du behöver i stallet!

Genom målmedveten satsning på forskning och utveckling har vi hela tiden breddat vår verksamhet. Idag är vi världens ledande leverantör av utrustning till djurstallet.

Vi har den utrustning Du behöver i stallet – antingen Du skall modernisera eller bygga nytt.

Produkter och system för framtiden.

Alfa Laval Agri

Alfa Laval Agri Scandinavia AB, Box 617, 151 27 Södertälje, tfn 08-550 294 00

Q-flow. E
Bäst i test. ♣



Lättvikstorgan med kvalitet. Passar alla mjölk anläggningar.



Fråga vår Af eller
SCAN FARM
0500-41 69 00

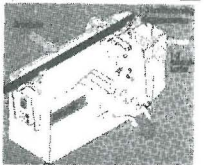
SMART E
FEEDER ♣



Över 500 använder SMART FEEDERs handdator i Sverige.

Fråga vår Af eller
SCAN FARM
0500-41 69 00

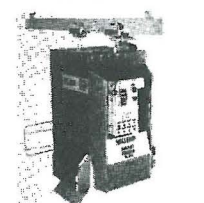
"Fullfoder" E
individuellt ♣



Nu kan Du blanda och utfodra blandfoder individuellt med nya SMART FEEDER M2000 IMR®

Fråga vår Af eller
SCAN FARM
0500-41 69 00

SMART E
FEEDER ♣
+serien



Viktstyrd utfodring och handdator (självklart)

Fråga vår Af eller
SCAN FARM
0500-41 69 00

Gårdsbesök hos
En ung fjällkoveteran!



Det här är den kommande tjurmodern 187 Nota från Mårten Dahlbergs besättning på Mariebergs Gård.

Foto: Robert Nilsson

LÄRDE MIG MYCKET AV MÅRTEN

När jag för ca 8 år sedan bestämde mig för att börja som mjölkbonde och på allvar började leta ihop djur till min fjällkobesättning så märkte jag att jag snabbt behövde lära mig mera om den dåvarande SKB-aveln, tjurarnas härstamning, intressanta kolinjer etc.

Den jag då hamnade hos var Mårten Dahlberg på Mariebergs Gård i Bjärträ. Jag blev mycket trevligt bemött och märkte att här fanns det en stor kunskapskälla att ösa ur. Ingen kunde som han berätta om härstamningar på semintjurar, hur de såg ut, hur dottrama blev, varifrån de kom osv. Det blev många och långa samtal till Bjärträ för att lära sig mer.

Under dessa samtal blev det ju även pratat en del annat än stamboknummer. Jag blev t.ex. nyfiken på hur en så ung kille kunde veta så mycket om fjällkor och hur han kom in på den banan eftersom familjen inte var lantbrukare.

På gården Marieberg i Bjärträ bor Mårten tillsammans med sambon Daniel. Mårten är trots sina 36 år att betrakta som en riktig fjällkoveteran då han hållit på med fjällkor i över 20 år.

KOKADE MESE SOM 10-ÅRING

Hos Mårten har det alltid funnits ett brinnande djurintresse och med en morfar som hade fjällkor så vaknade intresset även för dem. Det var dock som innehavare av mjölkgetter som hans djurskötarbana tog riktig fart.

Endast 10 år gammal köpte han sina första getter och kokade mese och gjorde ost på mjölken och sålde. Pengarna sparades för att få råd att köpa en ko. Men det är drygt att få ihop till en ko när man är ung. Det blev prat om mopeder, men Mårten lät meddela att han hellre ville ha en ko, men någon sådan hade föräldrarna inte tänkt köpa.

Efter ett tag kom Mårten på att det kanske ändå inte skulle vara så dumt med en moped för den går ju att sälja så att man får pengar till en ko! Men vid det laget hade han genomskådats av sin mor och far, så han fick ingen moped eftersom de förstod vad som skulle hända. 14 år gammal införskaffades dock första kon som hette Blomma vilken följdes av fler så fort ekonomin tillät.

ARRENDEGÅRD

Den första ladugården arrenderades och den byttes snart ut mot en annan och slutligen arrenderades Sven Sjödens ladugård i Bjärträ. År 1980, 18 år gammal, började Mårten arrendera Mariebergs Gård i Bjärträ, då ägd av Märta Stiernma som hade en fin besättning bestående av i huvudsak SJB och SKB.

Delar av den besättningen övertog Mårten då han flyttade in där med sina 6 egna kor och 3 dräktiga kvigor. Att djuren var av bra stam och att de blev välskött förstår man när man ser alla diplom för hög livstidsavkastning som sitter på kontorsrumsväggen i boningshuset på Marieberg.

BARA FJÄLLKOR IDAG

Efter sex års arrende fick Mårten köpa Marieberg och idag omfattar gården 38 ha åker och 200 ha skog. Dessutom arrenderas ytterligare 25 ha åker där det i huvudsak odlas vall som sedan 8 år tillbaka enbart skördas som rundbalsensilage.

Insådden sker helst i rajgräs men ibland även i grönfoder. Själva pressningen av rundbalarna utföres av en granne. P.g.a. tidsbrist så odlar Mårten ingen spannmål till mognad.

Besättningen som idag består av 40 fjällkor plus 35-40 rekryteringsdjur, har till för ett par år sedan haft lite andra raser. Någon SRB-ko levde in på 1990-talet och den sista SJB-kon försvann för några år sedan. I besättningen finns 10 kolinjer av varierande ursprung. Mårtens fjällkor producerar i genomsnitt 6500 kg ECM varje år. Fetthalten ligger på 4,5% och proteinet på 3,6% i snitt.

L-LINJEN STÖRST

Den största kolinjen idag är gårdens gamla L-linje som funnits på Marieberg i nästan 40 år. Den omfattar nu nästan 20 djur. Ur denna kofamilj har ett par semintjurar kommit, bl.a. 950 Risto, SKB 86950.

Den till antalet näst största kofamiljen är en annan L-linje, nämligen den välkända från Rune Boström i Uttersjöbacken, som idag omfattar ca 10 djur. Men då det redan fanns en L-linje på Marieberg så heter alla Boströms-ättlingarna namn på bokstaven N. Ur den kommer bl.a. tjuren 25 Noak, SKB 6687, som är född hos Mårten.



Här ser vi Mårten tillsammans med några av alla hans fjällkvigkalvar.

Foto: Robert Nilsson

Tredje största kofamilj är den i fjällrassammanhang legendariska R-linjen från Norbergs i Blåvik. Den omfattar idag strax under 10 djur i besättningen. Ur den fick vi i höstas en ny semintjura som heter 32 Goding, Sv.Fj. 20009. En annan kolinje som hävdar sig gott är S-linjen från Torvalla (se Fjällkon nr 5/96). Ur den har kommit tre semintjurar; 6749 Risk, 6763 Svartus och 23 Svempa.

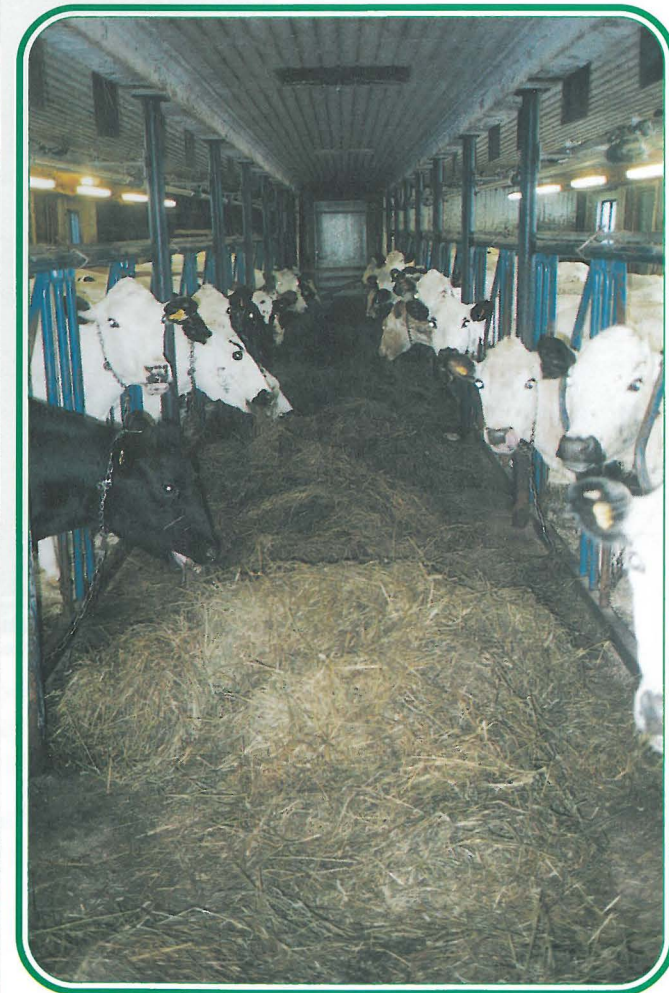
Ytterligare en kofamilj som hävdar sig bra är den fina T-linjen från Olle Pettersson, Våge, Hallen, vilken är den senaste att lämna bidrag till semintjursproduktionen via 2000 Maraton, Sv.Fj. 20006, som spermasamlades hösten 1996.

En familj som är bland de sista att ha kommit in i besättningen är Idea-stammen från Göran Ceder i Lövånger och den har givit många trevliga individer. Sedan finns K-linjen från Röbbäcksdalen och Lindorna som ursprungligen är från Jämtland.

En G-linje finns som Mårten köpt från John Nilsson i Offerdal vilken i sin tur köpt den från Västanå, Bjästa. Så där kan man säga att cirkeln åter är sluten när den återkom till Västernorrland. Den sist inköpta linjen kommer från Sten och Ann-Sofie Sångberg i Lökom och den stammar från Mårtens morfar.

Det är alltid lika roligt att hälsa på i Marieberg i den gamla bruksladugården från seklets början. Den ger en viss stämning och när den dessutom är full av välskött och intressanta fjällkor så är dagen räddad. Det som förundrar mest vid besöket är hur Mårten kan hålla alla härstamningar i huvudet, även på kvigorna som går i stora boxar.

Det är imponerande att Mårten, trots långa arbetsdagar som börjar kl 6.00 och sällan slutar före kl 22.00, fortfarande håller sitt brinnande kointresse vid liv, men så är det väl med riktiga kogubbar!



Detta är den ena delen av foderbordet som totalt inrymmer 40 stycken fjällkor.

Foto: Robert Nilsson

Vi är alla glada för att det finns entusiaster som Mårten, för utan sådana så vore det svårt att rädda fjällrasen för framtiden. Vi önskar Mårten och Daniel lycka till i framtiden, det är de väl värda!

Text: Robert Nilsson

Fjällrasens avelshistorik

Vi ska i detta och kommande nummer av Fjällkon gå igenom fjällrasens avelshistoria så gott det låter sig göras. Tiden från ca år 1900 och framåt är ganska väl dokumenterad, så 1900-talet är inget stort problem därvidlag, men om man backar bakåt i tiden från år 1900 så blir det svårt att luta sig mot tillförlitliga skrivna källor.

Att tiden fr.o.m 1900 är väldokumenterad beror ju på stamböckerna som börjar föras länsvis på 1890-talet och de föredömligt välgjorda *Redogörelse över Avelscentertävlingarna* som statskonsulent Josef Ekelund skrev under 1910-30-talen.

Vi lovade ju i ett tidigare nummer av Fjällkon att återkomma till dessa avelscentertävlingar då dom ju är avgörande för diskussionen omkring fjällrasens släktskap med andra raser.

MEN NU TILL HISTORIEN!

Bland studerat folk är man under första halvan av 1800-talet klar över att någonting måste göras för att förbättra den svenska moderneringen. Fattigdomen och misshushållningen har tilltagit under 1600-och1700-talen men är som värst under de första decennierna på 1800-talet.

För att mätta befolkningen måste avkastningen från jordbruket höjas. Detta ska göras medelst en bättre och utökad odling och bättre utfodring samt skötsel av nötkreaturen. Inspirerade av den rasavel som kommit igång i England på 1700-talet prövas med början 1847 en del importer för att lite snabbare nå resultat på kreatursområdet.

Dessa får för Norrlands del mycket liten betydelse under 1800-talet och försvinner helt när organiserad avel kommer igång ca 1890-1900. Då, likaväl som nu, så blir djur lätt sjuka när man flyttar dem och eftersom man inte hade tillgång till penicillin eller andra mediciner så var det ett stort ekonomiskt lotteri att importera djur från Europa till en helt annan miljö än de var vana vid.

För den intresserade kan vi rekommendera läsning av Håkan Hallanders *Svenska Lantraser* som är det hittills mest fullödiga verket om nötkreatursaveln i Sverige från forntid till nutid. Där går man igenom de olika skedena noggrant och det finns bra litteraturhänvisningar för den som vill göra egna studier.

För att lite kortfattat ändå gå igenom importtiden så var den första iden från staten att skapa stamholländerier. Ett holländeri är en nöt-

kreatursbesättning som i första hand sysslar med mejeriprodukter (jmf engelskans dairy farm). Tanken var att bygga upp "hjordar" om 20 kor och 2 tjurar vilka alla skulle ägas av en stamholländeristyreelse, och utarrenderas till hugade lantbrukare som i arrende skulle erlägga 1 kviga per år för uppbyggande av nya "hjordar".

Lantbrukarna skulle leva på intäkterna från djurens produktion, och den försäljning av avelsdjur till allmogen som styrelsen tänkte sig skulle ske.

250.000 KRONOR/DJUR!

1847 anslags 105.000 riksdaler till uppbyggandet av dessa hjordar, och det inköptes åtta stamhjordar av storlek enligt ovan. Fyra hjordar var av Ayrshireras, två stycken var av Pembroke-shireras, båda dessa raser kommer från Storbritannien.

En hjord var av Voigtländerraser och den sista var av rasen Allgauer, de båda sista kommer från Tyskland. Den sammanlagda kostnaden blev 73.000 riksdaler, i dagens penningvärde motsvarande ca 40-45miljoner kronor. Om man slår ut det per djur så blir det den svindlande summan av ca 250.000 kronor per djur!!

Landet indelades i åtta stamholländeridistrikt med en hjord i vardera. Under 1859-60 gjordes ytterligare importer av Ayrshire, dessutom fick man råd att äntligen få ta in den stora moderasen under 1800-talet nämligen den engelska Korhornsraser. Med förstärkning av ytterligare 80.000 riksdaler så bildade man ett Korhornsstamholländeri i Alnarp i Skåne.

Sammanlagt lade staten ned motsvarande ca120-140 miljoner på kreatursimporter under 1847-1865. Dessa blev inte lyckade, varför? Ja, egentligen är det självklart, man sade sig vilja förbättra mjölkproduktionen men importerade köttjursraser bortsett från Ayrshirerasen som blev den enda rasen som sedan fortlevde i vårt land.

Dessutom kom med importerna kotuberkulosen in i landet. Den hade 1845 fullkomligt exploderat i England och snabbt spridit sig över landet. Antagligen var det en kombination av flera olika sjukdomar och i Sverige fick kotuberkulosen aldrig den pestliknande karaktär den hade på kontinenten.

År 1866 ägde staten 266 rasdjur, de flesta Ayrshire. 2 år senare är de 182 varav endast 28 anses som friska. För Norrlands del tilldelades Allgauerraser med den lysande motiveringen att

FJÄLLKON

"ehuru dess färg likna renens torde den vara väl lämpad för de nordligare delarna av vårt land".

Det är egentligen ganska fantastiskt att utbildat folk kunde säga en sådan sak och inte att undra på blev det ett stort fiasko. Men det ska vi idag bara vara glada för, för om man lyckats med stamholländeritanken så hade vi idag inte haft någon fjällras att jobba med.

GRÅ FÄRG FELTOLKADES

Allgauerns norrländska förvisning fick dock till följd att man efter det felaktigt tolkade allt inslag av grå färg på fjällkor som ett tecken på Allgauerkorsning.

Fjällrasen börjar vid denna tid, i mitten på 1800-talet, för första gången att nämnas vid namn. Ofta kallas den *Jemtlandsrace* men någon organiserad avel kommer inte igång.

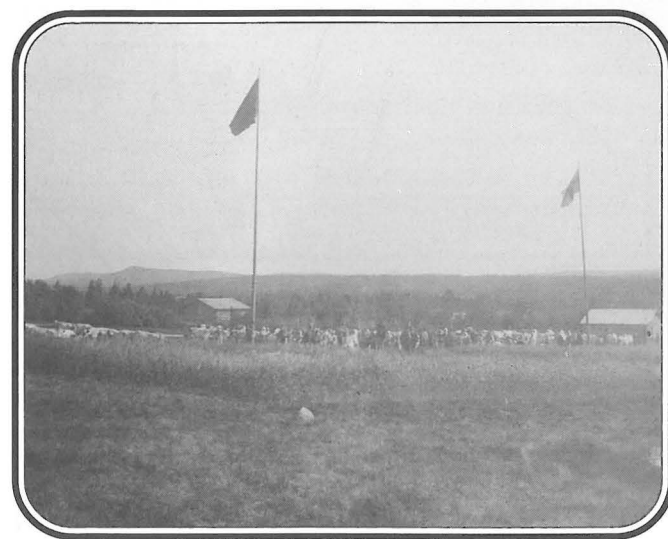
När stamholländeritanken havererat mot verkligheten så gällde det att börja med något annat för att få utvecklingen att gå åt "rätt" håll. Man började allmänt på 1880- och 90-talen med statsunderstödda nötboskapspremieringar enligt den så kallade Skaraborgsmodellen eller Flachska systemet som det även kallas efter upphovsmannen Kapten Sigge Flach.

EN FRISEDEL TILL BETÄCKNING

I korthet gick det ut på att djuren i en trakt visades upp på så kallade premieringar där en premieringsnämnd ihopsatt av respektive hushållningssällskap bedömde de uppvisade djuren som erhöll 1:a, 2:a eller 3:e prispremie om de godkändes.

Priset var en frisedel att gå och få en gratis betäckning av en premierad tjur som samma nämnd tidigare hade utsett för att man ansåg den lämplig till avel.

Tjurägaren tog emot frisedeln som sedan skickades till Hushållningssällskapet som löste in den mot en överenskommen summa. Sällskapet blev sedan i sin tur ersatt av staten. På det sättet gick det att nöjaktigt styra aveln, men det var inte lätt.



Kopremiering vid sekelskiftet 1800 - 1900.

HUSHÅLLNINGSSÄLLSKAPEN BESTÄMDE FRITT

Varje Hushållningssällskap hade fritt att bestämma vilka raser man skulle premiera inom sitt område. Till en början premierade man i Norrland dels fjällras och dels blandad ras.

1893 håller man ett möte i Östersund mellan de norrländska premieringsnämndsordförandena. Man ville få en mer enhetlig och säkrare bedömning och dessutom dryftade man frågan om fjällrasen var så bra att den förtjänade att avlas inom sig själv.

Man besvarade frågan med följande formulering; "Då fjällboskapen anses äga många stora förtjänster, såsom hårdighet, förmöjsamhet, friskhet samt lämnande i förhållande till underhållet en nöjaktig afkastning i fet och god mjölk, uttalades enhälligt åsikten, att rasen borde bibehållas oblandad, så mycket hellre som den på grund af de åberopade egenskaperna synnerligen väl lämpar sig för de norra länen med hänsyn till där rådande klimatiska och agrara förhållandena".

KULLIG OCH ÖVERVÄGANDE VIT

Man bestämde dessutom att fjällrasen skulle vara kullig och övervägande vit med små rödgula eller svarta tecken. Detta kallades ofta senare för "den vita uniformen". Dock gjorde man ett viktigt tillägg som senare liksom kom bort i hanteringen; man sa nämligen att; "Då färgen visade benägenhet att övergå till rent vit vore en starkare teckning, särskilt hos tjuren, stundom att föredraga".

Tyvär så följdes inte denna rekommendation, utan aveln kom att gå mot allt vitare djur under första 2-3 decennierna. Det är idag väldigt lätt att med facit ihand säga vilka fel som begicks, men man gjorde förstås så gott man kunde efter den tidens lära och mode.

I princip all rasavel på den tiden var färgavel av något slag. Det gällde RSB (föregångaren till SRB), Låglandsrasen och Röd-kullan likaväl som de flesta raser på kontinenten. Många av de första som var med och styrde aveln var helt övertygade om att det en gång hade funnits en ursprunglig vit lantras i Norrland som blivit bortkorsad under 1800-talet och man ville ta vara på den lilla rest av djur som fanns kvar.

LITEN REST ATT AVLA MED

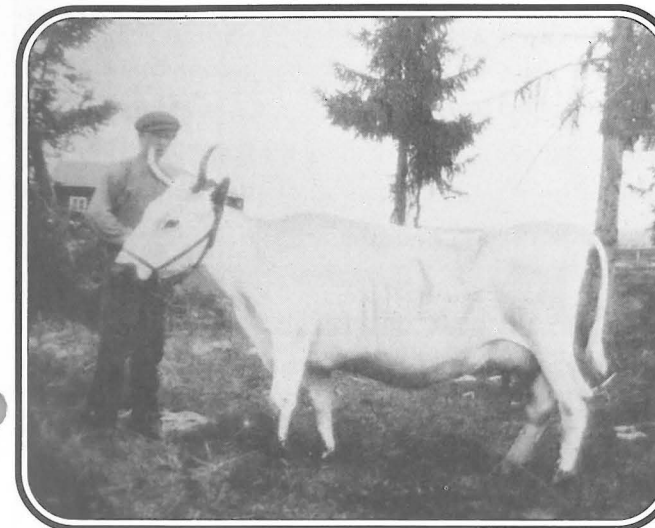
Det var verkligen en rest som man började avla med. Eftersom man tyckte sig se än den ena och än den andra korsningen i de brokiga djuren så krympte ju antalet potentiella avelsdjur snabbt.

Det kan i bland vara nästan komiskt att läsa i gamla skrifter om med vilken säkerhet som man beroende på färgnyansen i den röda färgen kan se om det är ayrshire eller korthorns-inslag i djuren. Skäckighet tyder ofelbart på låglandsinslag och grå tecken var ju som tidigare nämnts ett säkert Allgauer kännetecken.

Riktigt komiskt blir det när man påpekar att det endast är på färgen som man kan se korsningsinslaget eftersom boskapen till typ och storlek oftast är identisk. På 1880-talet talas det, innan man officiellt etablerat namnet fjällras, om *Nordsvensk kullig lantras* och *Behornad nordsvensk lantras* men som författaren påpe-

FJÄLLKON

kar är det förunderligt att två skilda raser kan vara så lika i typen att man nästan skulle kunna tro att de tillhörde samma ras.



Behornad nordsvensk ko från Norrbotten.

Naturligtvis var det så att de flesta av djuren i det sena 1800-talets Norrland var av gammal oförädlad lantras med eller utan horn, men framförallt utan korsningsinslag och det var en stor olycka att man utestängde så stor del av populationen från allt vad officiell avel hette. Håkan Hallander visar detta tydligt i sin tidigare nämnda bok.

FÅ BRYDDE SIG OM ATT AVLA PÅ ANNAT ÄN VITT

Det fanns emellertid en viss debatt kring det kloka i att begränsa sig så snävt i färghänseende men den får aldrig nån fart, uppskattningsvis bara en tiondel av djuren hade den eftersträvade "rena" färgteckningen.

När Elof Friesendal åker runt i Norrbottens inland våren 1892 (se Fjällkon 1/96) så godkänner han endast vart 14:e djur såsom renrasig fjällras fast han rör sig i bygder som rimligen borde vara helt opåverkade av andra raser (de inre delarna av Norrbotten).

Det verkar också vara i Norrbotten som vitaveln till en början drivs mest in absurdum, dock utan kända problem med könskörtelhypoplasin eftersom de gamla Norrbottiska tjur-linjerna syntes fria från det anlaget. Den enorma jämtländska dominansen har inte riktigt börjat än.

PLÖTSLIG TJURBRIST!

Från och med 1896 går det endast att premiera fjällrasen i Norrland och då börjar ett problem ta form på riktigt som tidigare inte varit lika allvarligt, nämligen tjurbristen!

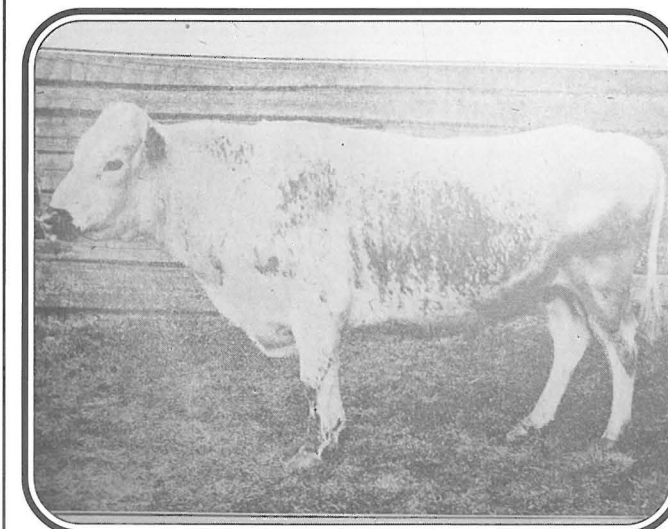
Man hade ju nu nått dithän att man var ense om vilken typ av djur man skulle avla mot och då gällde det framförallt att skaffa fram tjurar som var av denna rastyp. Detta var inte lätt då de tjurkalvar av fjällras som lagts på inte nödvändigtvis hade den rätta färgen eller typen som eftersträvades.

Som regel lades ju tjurarna på efter de bästa korna (klokt nog) oavsett hur

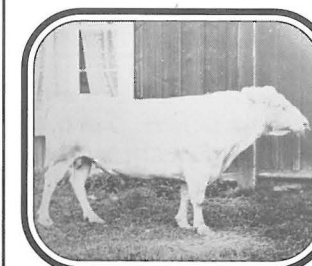
de såg ut. Om det blev för långt mellan de premierade tjurarna så skulle knappast koägarna finna det mödan värt att göra sig besväret att gå till den premierade tjuren.

Följden skulle bli att man fortsatte den förkastliga traditionen att använda ungtjurar till aveln, ungtjurar som inte visades upp på premieringarna och heller inte blev stambokförda i de länsvisa stamböcker som börjar föras 1892.

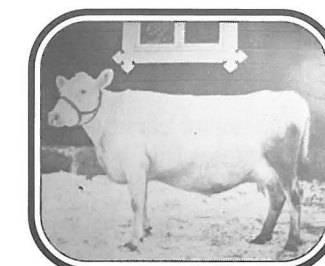
Man hade nämligen från expertisens håll för sig att äldre tjurar förärvde sig säkrare än unga tjurar vilket ju då dömde ut seden i Norrland att använda sig av *vintringar* (= en tjur född på våren som bara är en vinter gammal då den får göra tjänst) som det mest förkastliga som gick att företa sig avelsmässigt.



Fjälltjuren Primus född i januari 1890



Navas II, ett exempel på vitaveln i Norrbotten.



Fjällkon Fagerros n:o 7, ännu ett vitavelsexempel.

Det gällde alltså att få fram tjurar av önskad typ och sedan få folk att hålla dessa tjurar, helst så länge att man hann se avkomman i produktion för att då flytta tjuren om den befanns lämplig till en annan tjurhållare i en annan by.

Men det var inte lätt att få tjurhållningen populär, det fanns helt enkelt ingen tradition eller kunskap att hålla fullväxta tjurar. De blev lätt feta och därmed betäckningsslöa om dom inte dessförinnan blivit ilska.

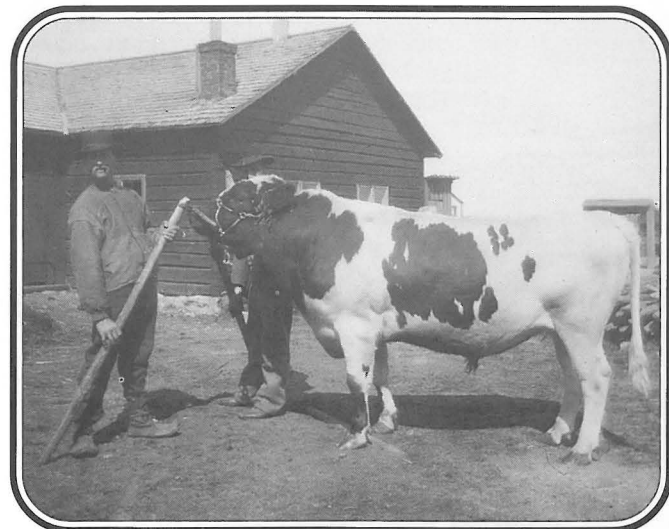
Jag har fått tillfälle att studera de gamla handskrivna stamböckerna över fjällrasen i Norrbotten från sekelskiftet som finns på hushållningssällskapet i Luleå. I den framgår tydligt att den vanligaste utmönstringsorsaken var betäckningströghet (p.g.a. övervikt) och ilska. Jag kommer speciellt ihåg en kommentar angående varför tjuren slaktats "*ilska dock ej av farlig beskaffenhet*". Jag har ofta undrat över hur en sån ilska hos en tjur skulle vara.

FJÄLLKON

En annan sak som gjorde tjurhållning och tjuruppfödning impopulär var den knappa fodertillgången. Mycket av fodret bärgades på naturliga slättermarker långt hemifrån (myrslätter, bäcks-lätter etc).

Det var inte lätt att motivera bönderna att sätta av plats och foder till något så improduktivt som en tjurkalv för att eventuellt få sälja den till avel om den befanns bli enligt den önskade typen.

Man provar olika modeller för att lösa tjurfrågan. Ett sätt är att uppställa så kallade stamtjurar hos kända och respekterade bönder. Dessa stamtjurar premieras naturligtvis efter det system man lagt upp. Men det är ändå trögt, alltför många kor står utanför den kontrollerade aveln.



Fjälltjuren Nobel R1025 hade en färgteckning som ej föll avelsansvariga i smaken vid sekelskiftet.

TJURFÖRENINGAR BÖRJAR BILDAS

Vid sekelskiftet börjar tjurföreningsiden att ta form. Den bygger på att enskilda bönder går ihop, minst fem stycken, och bildar en ekonomisk förening som köper in tjuren och ställer upp den hos en tjurhållare.

De andra i tjurföreningen kommer till honom och får korna betäckta och erlägger då en av tjurföreningen fastställd språngavgift. För att stimulera denna verksamhet och så att säga forma en marknad för organiserad tjuruppfödning, går staten in och stödjer verksamheten.

Hushållningssällskapen får statliga medel att låna ut till tjurföreningarna för tjurinköp. För att stimulera tjurföreningen att ha kvar tjuren tills den blir gammal och man får se dess avelsvärde så är lånen räntefria men ska betalas tillbaka på 4 år.

Behöll man tjuren i tre år efterskänktes en femtedel (20%) av lånet. Behåller man tjuren i fyra år och den fortfarande är avelsduglig så efterskänktes den sista amorteringen, alltså 25% av köpesumman. Om den behölls i 5 år efterskänktes halva lånesumman alltså 50%. Om man säljer eller slaktar tjuren tidigare än 3 år efter köpet så förfaller hela lånet till betalning.

Tjurföreningarna blir snabbt en lyckad satsning och systemet kommer att bestå fram till dess att semin gör sitt intåg i bygderna de sista tjurföreningarna med fjällrastjurar läggs ned i mitten

på 1970-talet och den allra sista tjurföreningen med fjälltjur slaktar sin sista tjur så sent som 1986 (Brunnsbergs tjurförening i Älvdalen Dalarna).



Detta är fjälltjuren Fjellstedt.

Tjurföreningarna och det sätt som de stöds på gör att det skapas en marknad för tjuruppfödning. Man är nu beredd att betala mer än ett köttvärde för tjuren då man har chans att få tillbaka en hel del av köpesumman. Nu gäller det att snabbt organisera en uppfödning av tjurar med säker nedärvning av den önskade typen så att man kan forma fjällrasen efter den. Det är nu som man kommer på iden med avelscentra!

AVELSCENTRATÄVLINGAR

Tanken var att genom att utlysa en tävling mellan de bästa besättningarna i landet få fram de som bäst motsvarade den rastyp man ville ha inom respektive ras. Besättningarnas historia skulle dokumenteras och man skulle bedöma hur pass säker nedärvningen av typen var. Vi ska komma ihåg att det man ville var att hitta bra stammar och "konsolidera" dessa med linjeavel (inavel).

Man strävade inte efter största antal handjur i avel och sådant som vi idag måste ha i åtanke i aveln, utan det var nästan raka motsatsen.

Man utlyste tävlingar omfattande Fjällras, Ayrshire, svartbrokig Låglandsras och Korthornsras.

Den 13 mars 1903 kommer så kungl. maj:ts nådiga kungörelse:

"Vi Oscar, med guds nåde, Sveriges, Norges, Götas och Vendes Konung, göra vederligt: att, sedan Riksdagen, i anledning af Vår i ämnet gjorda framställning, anvisat medel såsom bidrag till bildande och upprätthållande af avelscentra för nötboskap enligt vissa huvudgrunder, Vi, efter Vår Landbruksstyrelsens hörande funnit godt förordna, att för bildande och upprätthållande genom statsbidrag af dylika avelscentra skola gälla följande bestämmelser:

§ 1 Ladugårdsbesättning, bestående af nötkreatur, hvilka äga framstående egenskaper såsom bruksdjur samt förmåga att på afkomman öfverföra dessa egenskaper, kan, därest den jämväl i öfrigt äger sådana förutsättningar, att den kan i väsentlig grad bidraga till förbättrandet af landets nötboskaps afvel, i den ordning, nedan sägs, utmärkas såsom avelscentra.

§ 2 För att kunna såsom avelscentrum utmärkas skall kreatursbesättning av fjällras omfatta minst 10 kor och hålla ett i förhållande till stammens storlek lämpligt antal ungdjur och rasrena tjurar. Bestå af kraftiga och med afseende på typen ensartade djur och hvad hondjuren angår, till större delen leda sitt ursprung från samma stam och vidmakthållas genom pålägg inom densamma. I fjällrasbesättning får icke någon inblandning av främmande blod kunna påvisas i densamma.

FJÄLLKON

§ 6 Urvalsnämnd åligger att efter pröfning af de inkomna ansökningshandlingarna samt med stöd af egen, omså erfordras genom besikning vunnne, kännedom om till täfling anmäld besättning bestämma, huruvida densamma må i täfling deltaga.

§ 8 Innehafvare af kreatursbesättning som efter urvalnämnd medgifvande deltagit i täfling, är skyldig att, under det täflingen pågår, ställa sig till efterrättelse de föreskrifter angående bokföring m.m., som af Landbruksstyrelsen eller vederbörande urvalsnämnd meddelas. Finnet urvalsnämnd ladugårdsbesättning, som medgifvits deltaga i täfling icke vidare därtill lämplig, äger nämnden dylik besättning från täflingen utesluta.

§ 19 Det åligger innehafvare af avelscentrum:

* Att vara underkastad kontroll af prisenämnden.

* Att låta verkställa profmjölkningar och undersökningar af fetthalten i mjölken från hvarje enskild ko.

* Att föra fullständiga anteckningar öfver dylika profmjölkningar, utfodring, uppfödning af ungdjur m.m. äfvensom vederbörlig stamrulla samt anteckningar öfver försälda avelsdjur, allt enligt de föreskrifter som af prisenämnden meddelas.

* Att uppföda och årligen från stammen till försäljning utbjuda rasrena af prisenämnden besiktade och godkända tjurar i en ålder af mellan 1 och 2 år till ett antal motsvarande minst en tiondedel af stammens koantal, dock med rätt för prisenämnden att där giltigt anledning därtill finnes, från sagda försäljning helt eller delvis medgifva befrielse

* Att i öfrigt från kreatursstammen såsom afvelsdjur icke försälja andra än reaktionsfria djur och, hvad handjur beträffar endast rasrena dylika, skolandet hvarje djur som sålunda från avelscentrum försäljas vara märkt på sätt Landbruksstyrelsen bestämmer samt åtföljas af härstammningsbevis och ålderbevis.

* Att icke utan Landbruksstyrelsens medgifvande från kreaturstammen försälja afvelsdjur till utlandet eller åfyttra sådana handjur som efter öfverenskommelse med prisenämnden blifvit antagna till stamtjurar.

Som synes skulle detta vara en av statsmakterna kontrollerad avel. Man skulle granska allt, härstamning, utfodring, skötsel, försäljning av djur.

Man fäste stor vikt vid de tjurar som skulle verka på avelscentrumena, man granskade respektive tjur och alla fick inte godkänt för att bli stamtjur på avelscentrat.

Det var prisenämnden som hade rätt att döma och om man underkände en tjur så såg man till att få dit en som man godkände. Ofta, som det visar sig längre fram från andra avelscentra, gjorde detta att man snabbt fick en likriktning av tjurmaterialen. Nu skulle det bli ordning på torpet och bara det bästa var gott nog.

Den första tävlingen startade 1 nov 1903 och pågick tills 31 okt 1905. Som urvalsnämnd verkade ordförande J.F Broman, direktör, Östersund, E.O. Arenander, länsagronom, Härnösand, J.A. Carlson, lantbruksskoleföreståndare, Nordvik, P.T. Sylvan, länsagronom, Östersund, N. Olsson, lantbrukare Valne, Näliden.

Samtliga anmälda besättningar antogs till tävlingen, men den tävlingen och de kommande ska vi ta upp i nästa nummer av Fjällkon!

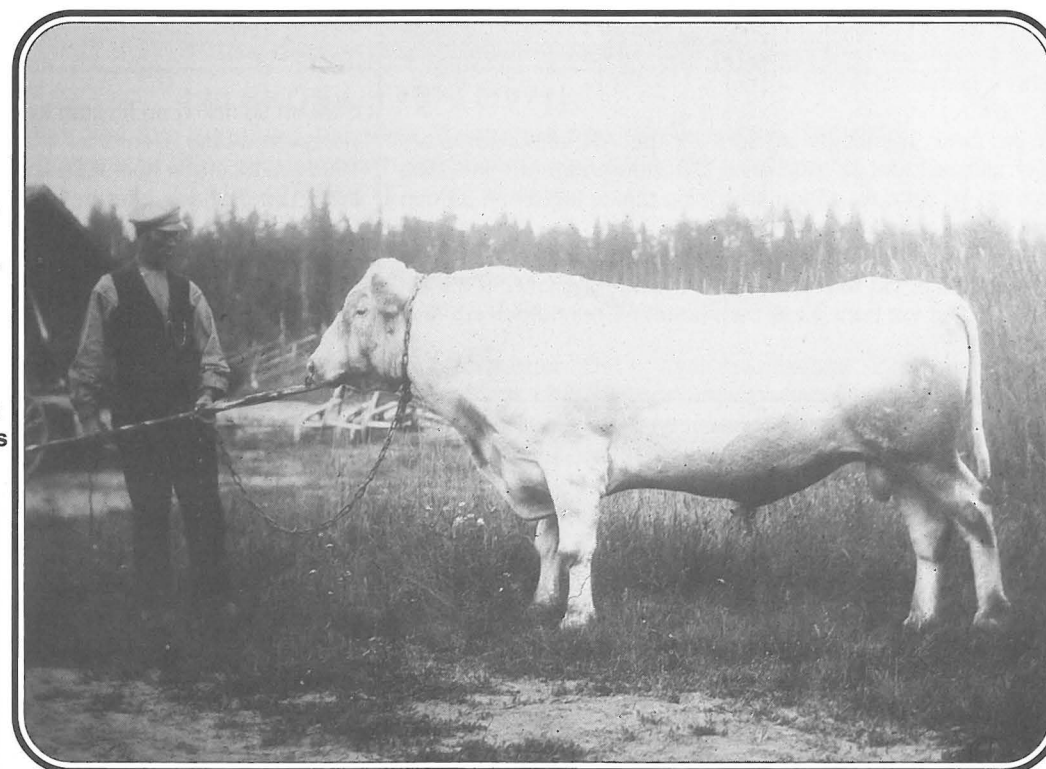
FORTSÄTTNING PÅ FJÄLLRASENS AVELSHISTORIK FÖLJER I NÄSTA NUMMER AV FJÄLLKON!

Skotten blev överkörd av en bil och i medvetlöst tillstånd införd till närmaste bondgård. För att han skulle kvickna till hånlede man i honom ett glas mjölk med en kraftig whiskydos. Skotten smackade med tungan och frågade med matt röst: - Vad kostar kon?

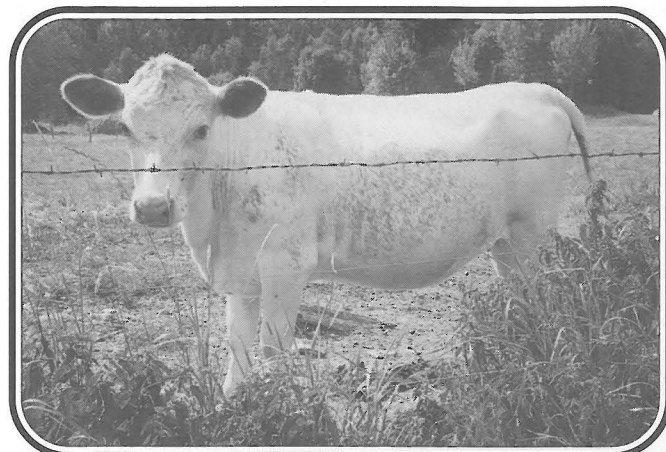
Till höger ser vi fjälltjuren Aron R1019. Det är en fin tjur som dock representerar den ensidiga aveln med helvita djur som förekom vid sekelskiftet.

Notera den höga tuvrågen i bakgrunden som odlades vid den här tiden.

Vi vill be våra läsare om ursäkt ifall något foto till denna artikel inte håller så hög bildkvalitet, men det är inte alltid så lätt att få bra bilder i tryck från 100 år gamla foton!



Skriv till Fjällkon om Fjällkon i vårt liv!



Fjällkvigan 1 Ödhumla som hon såg ut för några år sedan innan hon kalvade in.

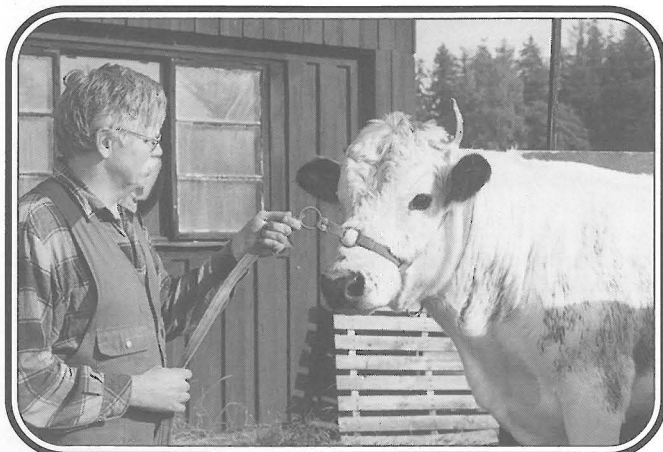
EN SLUMP ATT VI HITTADE ÖDHUMLA

Jag var ute på resa, ensam i bilen med tre små barn 2, 4 och 6 år gamla, och vi behövde en paus. Vi svängde in vid en skylt vid vägen där det stod något om getost och djur. Roligt för barnen, och för mamma också, tänkte jag.

Bland alla fina djur, det fanns getter och blommehöns och "nöter", fäste vi oss särskilt för en liten vacker vit kviga med bruna öron. Så söt hon var! Vi tog kort på henne, köpte getost, tackade och for hemåt.

Ett par år senare tittade jag som vanligt i ATL-annonserna om "djur till salu", det är alltid skoj. Där stod något om en fjällko som var till salu. Av någon anledning tänkte jag direkt på den vita kvigan och riktnumret stämde ju.

Mycket riktigt, vid telefonkontakten kunde jag lista ut att det var hon. Det var bara att ta fram kortet på henne och jag slog till direkt!



Torvald står här med tjuren som är dotterson till 1 Ödhumla. (Tjuren har inget horn på huvudet utan det är skacklarna till en vagn som står lutad mot väggen).

NAMN EFTER URKON

Vilken härlig resa det var att åka och hämta henne. Barnen och jag åkte iväg med lånad hästtransport och pappa fick vara hemma och mjölka den andra korna (av SRB-ras).

Hon var så duktig att finna sig tillrätta bland de andra korna trots att hon aldrig gått i en så stor flock förut. Nr 1 Ödhumla fick hon heta. Namnet är efter urkon i de gamla fornnordiska gudasagorna.

Efter en tid fick vi en fin liten kvigkalv efter henne, men fadern var tyvärr okänd. Denna ko blev sedan en av våra bästa kor. 1995 producerade hon 9600 kg ECM. Vi har nu två kvigor och en 2^a års tjur kvar efter henne.

Hälsningar från
Kristina Larsson - Sköld,
Fröstuna, Kungsör

*Pusslet uppfanns av en skotte som tappade en
enpundssedel i köttkvarnen.*

*

*Mudderverket uppfanns av en annan skotte som
tappade en shilling i hamnen.*

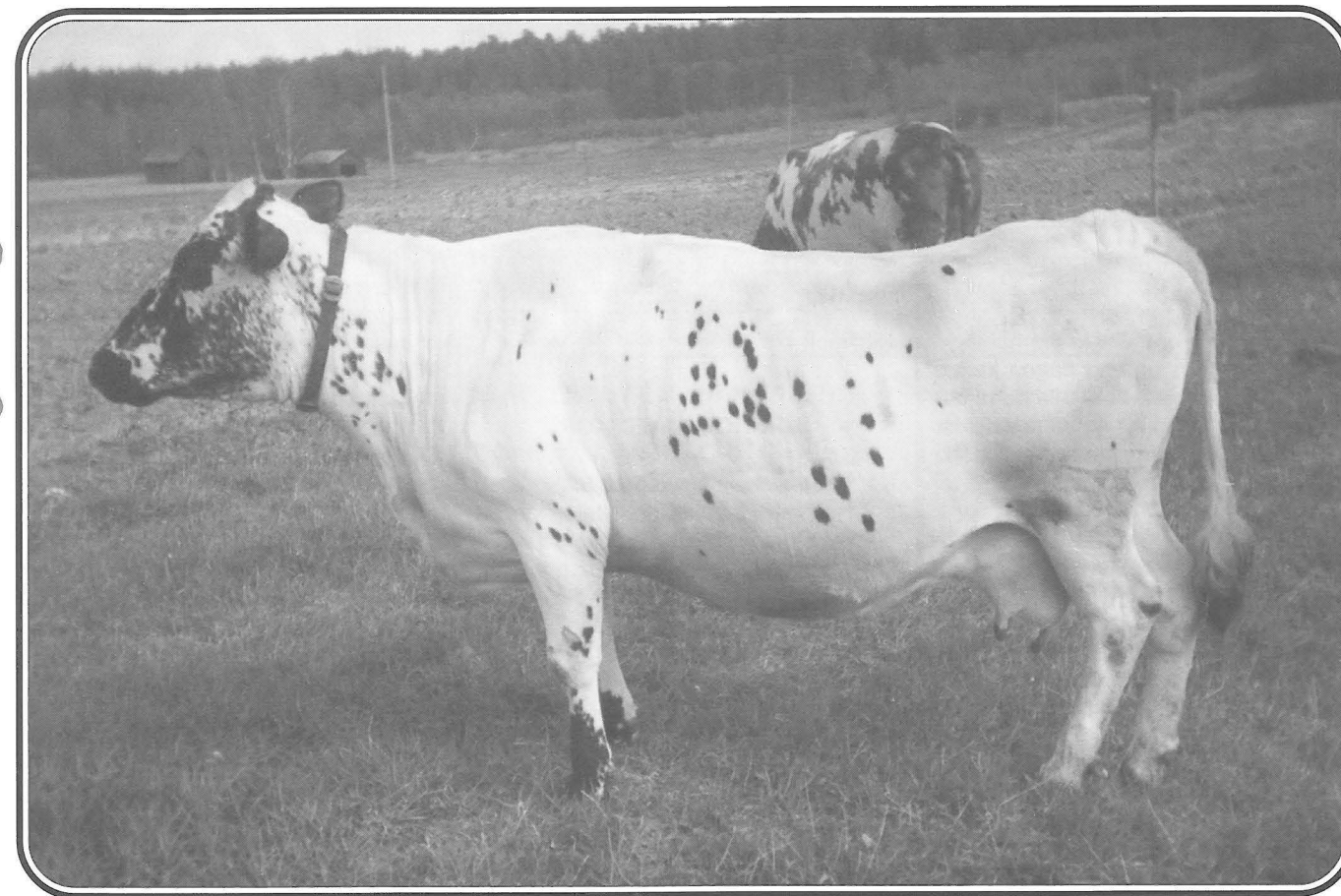
*

*- Jag ska ha en fru som kan sy i knappar i mina skjortor,
sa engelsmannen.
- Och jag ska ha en fru som kan sy skjortor i mina knappar,
sa skotten.*

Ett råd:

**Parkera Din bil intill de välskötta
- det minskar risken för
parkeringsskador!**

Hur gammal kan en ko bli?



120 SKÖNA * 1970 (1971)

120 Sköna har bott hos Stig Sundberg, Valvträsk, Norrbotten från 1975 och fram till 1996.
Denna fjällko blev 26 år gammal innan hon slutade sina dagar förra året.
På bilden är hon 16 år och sinlagd.

Vi fortsätter här vår påbörjade serie med presentation av kor som blivit gamla.
Vi har fått in berättelser om gamla kor, men vi vill ha in fler så fortsätt att höra av Er!

Ovanstående fina kort kommer från Stig Sundberg, Valvträsk i Norrbotten. Det är hans favoritkossa 120 Sköna. Stig köpte Sköna 1975 från två gamla bröder i Vitåfors tillsammans med modern 118 Donna och mormodern Gullros. Det som är fascinerande med denna kostam är att de verkar kunna bli gamla! När Stig köpte korna uppgav bröderna att Sköna var född 1971, Donna 1964 och Gullros 1959. Men bröderna var oense om åldern på Sköna då en av dem menade att hon var född 1970.

Mormodern Gullros blev 24 år gammal och mamma Donna blev 22 år. Sköna blev själv 26 år om den ena brodern hade rätt eller 25 år om den andra hade rätt. På kortet ovan var Sköna 16 år, men 1995 såg hon exakt likadan ut. Idag har Stig en 940 Hompen-son efter Sköna som betäckningstjur. Det är en trevlig tjur vid namn 53 Guldus.

Stig har förmåga att få korna att bli gamla och genom åren har det funnits många gamla kor på gården. Stig har haft lite otur i det att han varit med om två ladugårdsbränder under sin bondetid. Den första inträffade 1975 och den andra för drygt ett år sedan, men med envishet och beslutsamhet har han fortsatt och fortsätter med sina kor. För detta och för förmågan att hålla kor vid liv så lyfter vi andra på hatten och önskar Stig lycka till inför framtiden!

AVEL MED FJÄLLNÄRA KOR

HETT ÄMNE!

Det här med de fjällnära korna har blivit en hetare potatis än vad någon kunde tro för några år sedan. Vi alla som jobbar med fjällkor är ju vana att få skäll för att vi vill jobbar med "omoderna" kor och att vi inte vill acceptera inkorsning av andra raser som ett bra sätt att avla.

Lite snopet kan det då kännas att få skäll från "den andra sidan" för att vi skulle avla sönder de fjällnära korna. Förresten, benämningen fjällnära är en bra konstig beteckning på dessa fjällkor, men nångonting ska de ju kallas för att vi ska veta vilka djur vi pratar om.

Men för mig personligen är och förblir de fjällkor så att kalla dem något annat sedan man sett dem i sin rätta miljö är för mig omöjligt. Men benämningen är bra för att kunna definera djuren.

KRITIK FRÅN ANNAT BEVARANDEHÅLL

Åter till den kritik som från visst bevarandehåll kommit upp under 96/97.

Man menar, om jag förstått situationen rätt, att vi borde avla Lillhärja-bygget och Biellojaure-djuren var för sig. Att de redan är mycket starkt besläktade skulle inte vara något problem då man menar att dåliga anlag renas ut sig själva efterhand.

Alltså, djur som blir för mycket inavlade och på vilka det därigenom uppträder dåliga anlag dör ju eller blir ofruktsamma och tar så att säga bekymret med sig i graven. Man fortsätter bara med de friska djuren och bygger vidare. Det är möjligt ett tanksätt som kan accepteras på ankör, höns, får, getter och grisar. Kort sagt djur med stora kullar och kort generationsintervall. Det är ju ingen katastrof

om 1 av 8 kultingar dör för det finns ju 7 kvar. Men man kan inte jämföra sådana djur med kor!

MER NOGA MED KOR

När det gäller nötboskap så måste man anta en mer ödmjuk inställning än att "inavla på så länge det går". I små populationer av nötkreatur som man vill behålla inom sig själva så kan det, speciellt till en början, vara flera enstaka djur som avviker mot de övriga djuren härstammingsmässigt.

Det kanske är sista dottern till en gammal ko som man inte har något annat kvar efter eller är det enda dottern kvar efter någon tjur som verkat i stammen. Dessa djur eller linjer är naturligtvis viktiga att ha kvar och bygga vidare på.

SKILJ PÅ KOR OCH HÖNS!

Om man då gör som på "hönssättet" och använder närbesläktat material och låter naturen sköta sitt så är ju risken att man aldrig får den eftersträvade kalven. Om den blir dödfödd så ska man vänta minst ett år till innan man kan få en ny.

Alla som haft kor vet hur mycket som kan hända en ko under ett år även om man sköter den så bra man bara kan. Och då kan värdefulla linjer tappas för all framtid!

När man pratar med kobönder så har de flesta någon gång varit med om otur med rekryteringen, t.ex. att de flesta korna fick tjurkalvar, en av de få kvigor man fick var dödfödd, den andra gick sedan inte att få dräktig osv. Man förlorade någon av korna på grund av olycksfall etc.

Det kan snabbt gå utför med en liten besättning utan att man inavlar och chansar. Hur mycket större risk är det då inte om man konsekvent använder halvsyskon eller kusiner till avel?

Därför är det av största vikt att försöka förmera den fjällnära gruppen med nytt material där sådant går att hitta. Men man ska inte använda fjällnära tjurar på "vanliga" fjällkor, det är helt fel väg, utan man ska göra en sista genomkamning efter fjällkor som hållits på liknande sätt som de fjällnära.

DE FJÄLLNÄRA ÄR VÄRDEFULLA

Det värdefulla med den fjällnära populationen är att den representerar den del av fjällraspopulationen som inte avlats mot högre avkastning med höga kraftfodergivor.

Man har avlat på produktion på så sätt att man använt tjuren efter bästa kon till betäckning eller den som varit den bästa kon på något annat sätt som passat gården. För man har inte varit dum bara för att man bott fjällnära.

SKILJ PÅ FJÄLLNÄRA OCH GAMLA FRYSTA FJÄLLTJURAR

Många gör misstaget att dra ett likhets-tecken mellan gamla frysta fjälltjurar och fjällnära, för man tror att de äldsta tjurarna är mer oförstörda och ursprungliga och det är inte helt fel att tro det.

Men man ska ha klart för sig att även de äldsta tjurarna blev frysta för att deras mödrar hade svarat på en hög kraftfoderutmaning, och/eller att deras döttrar gjorde det. Därför anser jag att det är viktigt att leta rätt på fjällkostammar som fortfarande kan finnas kvar lite vid sidan av för att där få tag i nytt material till Lill-

härja-bygge- och Biellojaure-djuren som ju är i stort behov av blodförfriskning, precis som nu är gjort i och med att Funäsdalsdjuren har tillkommit.

BEVARA DEN GENETISKA VARIATIONEN

Det är inte sagt att det är i gamla fryskärl på seminstationerna som det mest ursprungliga materialet finns. Det är dock en viktig del, framförallt breddmässigt för fjällraspopulationen som helhet, men för att bevara så mycket genetisk variation som möjligt så behövs det vi kallar för fjällnära som en genreserv för den del av populationen som inte avlats för att svara på kraftfoder på samma sätt som den stambokförda delen.

Men ska de fjällnära stammarna få någon som helst betydelse som genresurs i framtiden så får den inte bli en ofrukt-sam småfet liten dikopopulation vilket den löper stor risk att bli om den inte sköts på det sätt vilket den är danad till.

Det är inte fel att ställa rimliga krav på ekonomisk avkastning på djuren och bland de mest rimliga kraven är ju att kon ska få en levande kalv varje år och att det inte ska bli några veterinärkostnader.

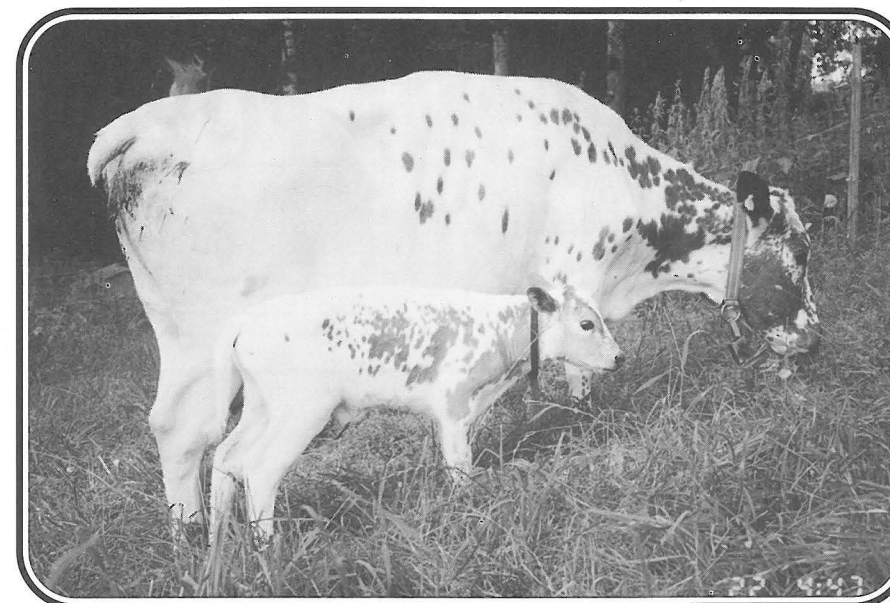
Ankör och höns kan man ha för skojs skull vid sidan av sitt vanliga arbete men att föda och sköta om en ko kräver betydligt mer ansvar och tid och ibland även pengar. Man måste kunna få igen det av djuret, varför ska det annars finnas?

FJÄLLNÄRA KOR SKA MJÖLKAS!

Fjällnära kor ska mjölkas! Det är ingen mening med att bevara dessa djur som dikor för Sveriges betesmarker. Det är ett hån mot alla människor som genom åren levat på vad korna förmått producera och verkligen varit beroende därav att göra om dem till dikor!

Visst kan man ha fjällnära kor i hela Sverige men de ska skötas och avlas på samma sätt som det gjordes med dem därifrån de kom. De ska mjölkas och de allra sämsta korna ska gallras bort efter samråd med fjällnära-kommittén. Man ska lägga noga akt på sjukdomsläget och brukssidan av djuren. De ska vara nyfikna, tillgivna och friska.

Bilden på denna sida är från Birgitta Karlssons gård i Härja utanför Tidaholm. Birgitta är kontaktperson för de fjällnära djuren och går att nå på telefon 0502-450 64!



EGEN FJÄLLNÄRA TJUR

Har man fjällnära kor ska man vara beredd att ha egen tjur också då det absolut viktigaste är att så många handjur som möjligt får vara med i aveln. Man ska inte bara använda de tjurar som finns frysta. De ska man i första hand se som en genbank att gå tillbaka till om oönskade anlag kommer fram.

Var noga att titta så att tjurarna inte tap-par könsdriften. Bland det allra värsta som finns i en liten population är betäckningsslöhet, speciellt på en semintjur, för vips kan ett sådant anlag vara vida spritt i populationen och därmed mycket svårt att få bort.

VAR OBSERVANT

De fjällnära djuren representerar ett mycket viktigt arv från den tid då man hade ett mer självförsörjande jordbruk som tog till vara den egna gårdens resurser effektivt. Om de ska få fortsätta

vara denna viktiga resurs så gäller det att vi är vaksamma och iakttagger de problem som finns.

Framförallt måste vi se långsiktigt på aveln och göra den hållbar för framtiden, och det gör vi nu genom att vi har fyra större grupper djur nämligen Lillhärja-bygget, Biellojaure, Klövsjö och Funäs-dalen.

Kan vi nu komplettera dessa med enstaka ytterligare hon- eller handjur från andra stammar av fjälldjur som hållits på liknande sätt så ska det nog gå att klara den fjällnära populationen inför framtiden!

Men då måste vi visa ödmjukhet och inte sticka huvudet i sanden och bedriva höns-avel! Istället gäller det nu att göra en kraftsamling och rädda det sista vi kan av denna viktiga genetiska resurs. Då för vi arvet vidare till nästa generation!

Text: Robert Nilsson

Två goda råd:

Undvik slötittande på TV.
45 minuters TV-tittande
om dagen blir
7 arbetsveckor
på ett år!

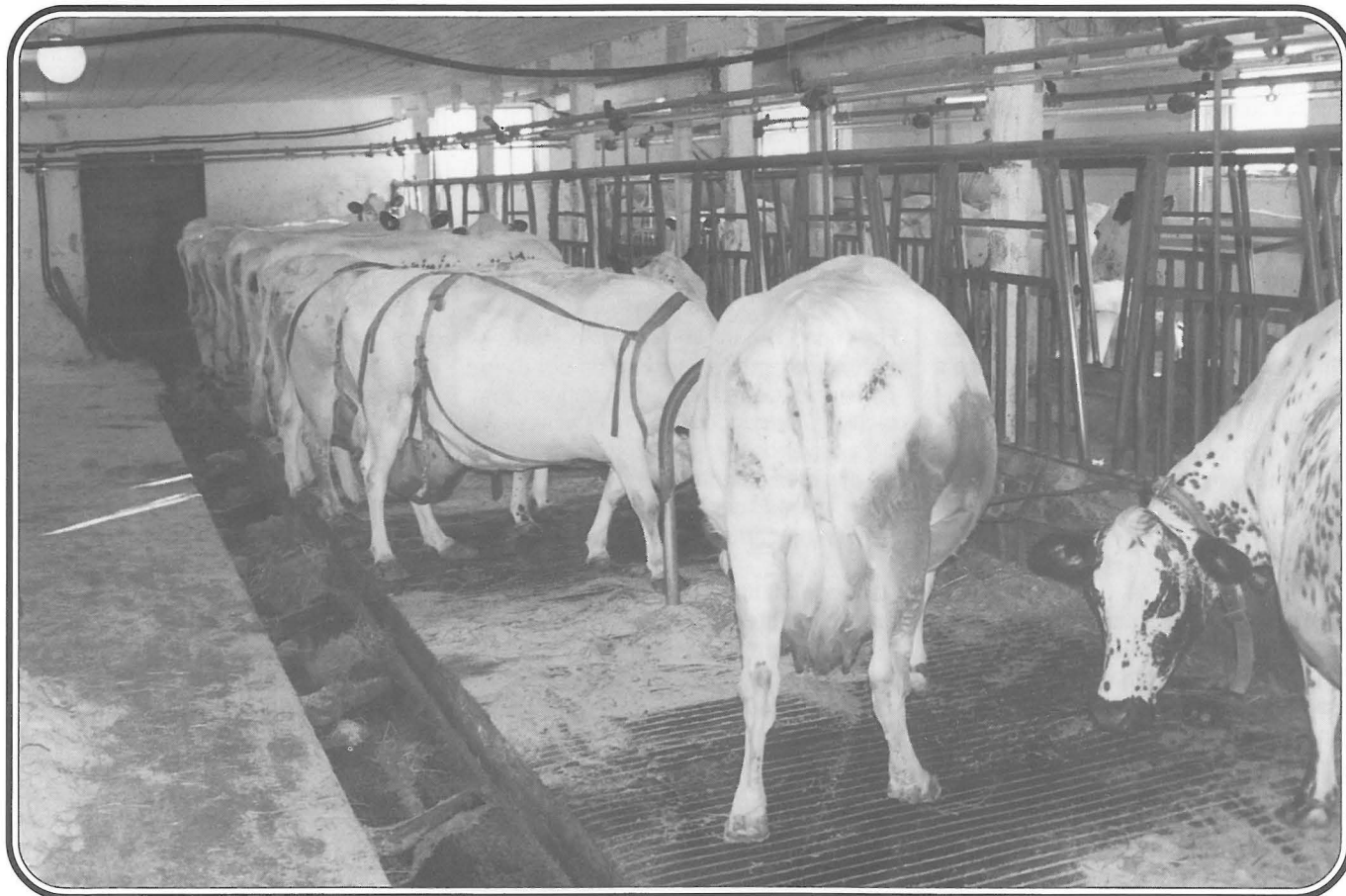
Var frågvis
- det håller Dig ung!

I ett fönster till en fotoaffär fanns följande reklam:
" Rolig hobby - förstora Er familj, men gör det själv! "

*
- Är det en skraddare som håller på att ta mått på den där tjocke herrn därborta?
- Nej, en arkitekt. Han ska bygga en villa åt honom!

*
Chefen skäller på den nyanställda:
- Tror Ni jag är en idiot?
- Jag vet inte, jag är alldeles ny här.

AVEL I SMÅ POPULATIONER OCH ENSKILDA BESÄTTNINGAR



I en numerärt liten ras är det viktigt att man studerar de enskilda individerna, främst antavlän på mödernet och ser på deras resultat i den miljö de står i. Korna på bilden står i ladugården hos Sven Blomberg och Eva Hök vid Översätra i Dalarna.

Foto: Lennart Rosén

EGENSKAPER NEDÄRVS

I ett examensarbete från SLU av Åsa Blomqvist citeras följande ur avsnittet Avelsplaner för svenska minoritetsraser:

"I en liten population svarar urvalsledet far - son för en relativt sett lägre andel av den genetiska framgången i mjölkavkastning än i en stor population. Vid en populationsstorlek på 2000 kor anges andelen till 44%, vilket kan jämföras med 62% i en population på 400.000 kor.

Motsvarande siffror för urvalsledet mor - son är 26% i den lilla populationen och

23% i den stora. Urvalsleden far - dotter respektive mor - dotter svarar för vardera 15% av den genetiska framgången i mjölkavkastning i en population om 2000 kor. I en population om 400.000 kor är motsvarande siffror 10% respektive 5%". Slut citat.

VÄRDERING AV AVELSARBETET

Detta innebär att man bör värdera avelsarbetet med Svensk Fjällrasavels spermasamlingar contra Svensk Avels

avkommebedömda tjurar på ett annat sätt än vad som gjorts. Svensk Fjällrasavels arbete betraktas av de flesta som lite av en nödlösning tills Svensk Avels seminverksamhet kan återupptas i full skala igen.

Men enligt ovanstående citerade text och beskrivna principer så kan helt klart Svensk Fjällrasavels arbete uppvärderas till att betraktas som ett fullödigt avelsinstrument.

Låt oss ta ett exempel; En av föreningens senaste spermasamlingar var efter tjuren 178 Terrin, SKB 6714. Far är 145

Tessar, SKB 6679, farfar 148 Tess, SKB 4849 F-tal 107. 148 Tess är född 1954 och bör enligt normala avelsprinciper varit inaktuell sedan 1965, men användes för att producera tjuren 145 Tessar född 1990.

Detta är en helt onormal avelsmetod inom Svensk Avel och diskvalificerar Tessar. Enda möjligheten är att Tessar får tillräckligt många döttrar och blir högt avkommebedömd.

Vid ett inköp av en tjurkalv till språngtjursändamål av en djurägare eller till Svensk Fjällrasavels spermasamling så måste djuret, i detta fall 145 Tessar och 178 Terrin, bedömas enligt andra principer än det som gäller för Svensk Avels räkning.

EN GAMMAL TJUR BEHÖVER INTE ALLS VARA EN MINUSTJUR

Först kan konstateras att Tess var en klar plusvariant på sin tid och de döttrar som han fått under senare år har varit bra. Enligt ovan angivna uppgifter behöver inte en gammal tjur vara negativ då hans avelsvärde är klart mindre i en liten ras.

Däremot är Tessars mor och mormor betydligt mer intressanta. Deras avelsvärde tillsammans har samma tyngd som fadern till skillnad mot normalt cirka hälften av faderns.

Om man går ytterligare en generation, alltså till Terrin, får man samma förhållande igen, alltså tjurens moder och mormor är för tjurköparen mycket väsentliga som underlag för beslut.

I detta fall har dessa två djur båda relativt högt fett och protein som vissa år har varit mycket höga. Vid besiktning har korna haft mycket bra juver med god juverhälsa och bra ben.

Dock har både en klar tendens till lösa bogar, vilket måste beaktas i det totala avelsarbetet. Alltså bör man undvika att använda någon tjur vars mor har samma problem till Terrins döttrar.

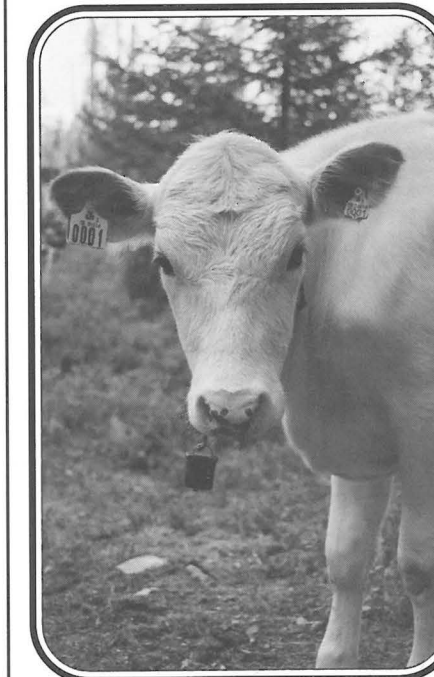
STUDERA ENSKILDA DJUR NOGA

Som sammanfattning kan sägas att det är väsentligt att man i en numerärt liten ras eller som enskild djurägare studerar de enskilda individerna, främst antavlän på mödernet och deras resultat i den miljö de finns i, samt gör en bedömning av miljön och vad som är ett rimligt avkastningskrav just där. Detta därför att

tjurens döttrar mer kan förväntas likna sin farmors sida då den genetiska säkerheten, enligt ovan, är störst på mödernet.

Text: Thomas Gunnarsson

DU SOM HAR SYNPKUNTER PÅ AVELSARBETET MED VÅRA FJÄLLKOR ÄR MYCKET VÄLKOMMEN ATT SKRIVA TILL DENNA TIDNING ELLER TILL STYRELSEN!



Svensk Fjällrasavel är alltid lyhörda för idéer som rör våra fjällkor. Om Du får en god idé så hör av Dig till oss så får vi diskutera mera tillsammans!

Kvigan på bilden finns hos Inger Thoor och Kennet Sjöstedt i Klövsjö.

Foto: Lennart Rosén

ALLA FJÄLLKOINTRESSERADE ÄR VÄLKOMNA SOM MEDLEMMAR HOS SVENSK FJÄLLRASAVEL!

Kontakta expeditionen eller någon i styrelsen!

Fjällrasens köttprodukter

Förslag:

I den nu rådande usla situationen för köttproduktionen krävs djärva tag från producentsidan. De svenska lantrasernas möjlighet att hävda sig i EUOP-klassningen är minst sagt usel. Därför krävs av fjällrasens uppfödare extraordinaära åtgärder för att klara situationen.

Om man spånar in i framtiden finner man att pressen på köttproduktionen i Sverige kommer att bli än värre än idag. Just nu pressar t.ex. Argentina på för att komma in på den svenska marknaden vilket kan medföra ytterligare försämringar för uppfödare i Sverige.

För att skapa förutsättningar för fjällrasens uppfödarens köttproduktion att få upprätthålla en god marknadsdel med ett bra pris krävs att rasens företrädare satsar gemensamt.

Därför föreslås att man inom Svensk Fjällrasavel skapar ett samarbetsorgan för lansering av fjällraskött. Verksamheten och produkterna säljs under särskilt produktnamn, förslagsvis VikingaKött eller VikingaBiff och på engelska VikingBeef.

Om något av dessa namn skulle vara upptaget kan man tänka sig FeBu-kött eller FeBu-biff (efter Fe = F-runan som står för "rikedom i kreatur" och Bu som i Bu-föring = fäboddrift. Logotypen blir given: F-runan).

Produktnamnet ska ägas av Svensk Fjällrasavel och produktvalet kan med fördel få en historisk prägel. Medeltida uppfödningssystem, t.ex. 4-åriga stutar, men även gödkalv och mellankalv-uppfödning har historiska paralleller.

En särskild satsning som kan göras på den nya tidens muséer, typ Åtrådalsmuséet, där besökarna får deltaga mer aktivt, kan ge en omedelbar respons på ett "Vikingakött". Hör av Dig med fler idéer till Svensk Fjällrasavel!

Detta är en idé från: Thomas Gunnarsson

FÄRGSKOLAN

-hur anger man fjällkons färgteckning

STORT INTRESSE

När vi i första numret av *Fjällkon* hade med artikeln om hypoplasi och den starka kopplingen till färgen på kon som den har, så gav vi exempel på vitskalan (alltså djurens vithet) som var med i den artikeln med lite bilder.

Senare har vi sett att allt som oftast använder medlemmar dessa benämningar t.ex. V1, V2 osv för att åskådliggöra färgen på sina kor.

Och när vi nu ser att det finns ett stort intresse för det här med benämningen på färgen på djuret (vilket gläder oss mycket) så tänkte vi göra en fullständig färgskola över benämningen på fjällrasens olika färgteckningar.

ENHETLIG BENÄMNING VIKTIG

När man läser i t.ex. Svensk Avels tjurkatalog och ser hur färgen på djuren är benämnd där, så blir man lite fundersam. Man undrar om det är samma djur som syns på bilden som beteckningen ska beskriva?

Det finns många sätt att benämna färgens utbredning på och det varierar ofta rätt så rejält mellan raserna och oftast är det nog där felet ligger när det blir fel.

Men vi har ju en gammal fin ras så vi har gått till hävderna för att fortsätta benämna färgen i samma tradition som alltid gjorts med en del smärre justeringar. Inom avelskommitten har vi lagt upp ett system som grundar sig på de gamla benämningarna inom fjällrasen som sedan togs över in i SKB.

Vi anser att det är mycket viktigt att man har en linje inom en ras i hur man bedömer utseendet på djuren då det annars är omöjligt att bedöma om t.ex. färgens utbredning eller form har skiftat genom åren. Och vi vill naturligtvis hålla oss till vår tradition.

Vi ska ställa upp de olika tecknen och förklara vad de står för:

- V = vit färg**
R = röd färg
 (man säger aldrig att en fjällko är brun)
S = svart färg
G = grå färg
 (när ett djur inte kan sägas vara rött eller svart).
siffror mellan 1-10 = anger utbredning av grundfärg i fullständiga tiondelar.
 ex. V9 = en mycket vit ko.
t = tecken
 = den svarta, röda eller grå färgen förekommer på öronen, omkring ögonen eller på mulen.
p = prickar
 = den svarta, röda eller grå färgen förekommer som små prickar på kroppen. en prick har en diameter understigande ca 4-5 cm.
f = fläckar
 = den svarta, röda eller grå färgen förekommer som fläckar eller fält på kroppen.
S = sidighet
 = den svarta, röda eller grå färgen förekommer i ett större sammanflutet fält på vardera sidan av bålen.

Angivande av grundfärg göres alltid med stor bokstav åtföljt av en siffra angivande grundfärgens utbredning. Sidighet anges också med stor bokstav. Övriga angivelser göres med liten bokstav.

GRUNDFÄRGEN FÖRST

Man börjar alltid med att benämna djurets grundfärg, och de tre ursprungliga är vit (V), röd (R) och svart (S).

Inom fjällrasen finns absolut ingen brun färg utan allt som inte är svart eller vitt kallas för rött. Men det finns ett problemområde och det är djuren som är gråaktiga till färgen. Då ska man egentligen härleda färgen och se om den är gråröd för då blir färgen röd eller om den är gråsvart för då är färgen svart.

Men vi har enats om att vi gör den lilla förändringen att vi accepterar färgbeteck-

ningen grå (G) med varianterna gråröd och gråsvart då det är av visst intresse att veta i vilka linjer den färgen uppträder.

HUR BESTÄMMER MAN GRUNDFÄRGEN?

Ja, det är oftast inte så svårt. Om vi går till bild 1 så ser vi där två utomordentliga exempel på olika grundfärg. Den vänstra kon benämns S = svart och den högra benämns V = vit.

När man väl bestämt vilken grundfärgen är så ska man ange den i antalet fullständiga tiondelar. Det innebär att om vi tar den vita kon på bild 1 som exempel så benämns hon V9.

Eftersom hon har röda öron så är hon ju inte helt vit och alltså benämns hon inte V10 eftersom den sista tiondelen inte är vit.

Den svarta kossan är ett annat lätt exempel på beämning. Hon är inte fullständigt svart utan har en vit stjärna på huvudet och vitt juver och benämns då S9.

Ja, den här bedömningen är ju som förr, vari ligger det nya? Jo, nu ska vi lära oss benämna resten!

Vi fortsätter med den svarta kon på bild 1 som benämns S9vf = svart till 9/10 med vita fläckar. Man preciserar alltså inte närmare var den vita färgen finns utan nöjer sig med att konstatera att kon har vita fläckar.

Den vita kon blir då benämnd V9rt = vit till 9/10 med röda tecken. Grundfärgen skrivs alltid med stor bokstav.

V = vit. S = svart. R = röd. G = grå. Sedan läggs andelen fullständiga tiondelar till 1, 2, 3 osv. Till sist benämns den färg på djuret som inte är grundfärg med samma färgskala men skrivs med liten bokstav.



BILD 1



BILD 2

Nu går vi till bild 2. Den här kossan är ju också vit till grundfärgen men hon är ju full av små prickar. Då blir hennes färgkod V9rtp = vit till 9/10 med röda tecken och prickar.



BILD 3

Går vi till bild 3 så blir det nästan samma benämning men eftersom kvigan har svart färg blir det V9stp = vit till 9/10 med svarta tecken och prickar. Men nu ska vi gå vidare. Om kon är sidig då? Titta på bild 4!



BILD 4

Ja, det första är då att bestämma grundfärgen som här är vit. Tänk dig att man tar en vit ko och sprutmålar sidorna svarta så blir grundfärgen vit även om man upplever kon mycket svart. När rygglinjen och buken har samma färg så är det alltid den färgen som blir grundfärg.

Kon på bild 4 blir således betcknad med V men hur mycket? Kom ihåg att det är djurets totala hudyta som tiondelarna ska räknas emot och på ett fullväxt djur så är inte buken liten! Titta själv när du går till ladugården nästa gång!

Därför blir en så pass svart ko som ovan benämnd V5stS = vit till 5/10 delar med svarta tecken och svarta sidor. När man skriver ett stort S efter siffran som anger grundfärgens utbredning så betyder det att den kon har ett sammanhängande färgat fält på bålen sida. Hon kallas då för *sidig*. Är det svårt? Vi fortsätter, snart lossnar det!

Grundregeln är alltså att först ange grundfärgen och för det mesta så blir den ju vit på en fjällko även om det finns mycket färg på den. Du väljer mellan vit (V), svart (S), röd (R) och grå (G) men grå ska bara användas när du inte kan använda S eller R.



BILD 5

Sedan ska du ange hur mycket av djurets hud som grundfärgen täcker i antal fullständiga tiondelar. Tänk då på att buken är ca en 1/4 av ytan på ett vuxet djur. Det är alltså inte ofta ett sidigt djur är så lite vit som V2 eller V1. Kom även ihåg att om det finns ett färgat hårstrå på en vitt djur så räcker det för att man inte ska kalla djuret för V10 för då hade det varit helt vitt. Det kan

FJÄLLKON

ibland vara lite svårt att bedöma om ett djur är t.ex. V5 eller V6 men det är inte hela världen om man inte är överens alla gånger, det viktiga är att man benämner resten rätt.

För att markera om ett djur är väldigt vitt (av intresse då vi ska hålla hypoplasin stängd) så har vi enats om att ange väldigt vita djur som alltså är helt vita på kroppen och ut på öronen med beteckningen V99 som då anger att detta djur är verkligen vitt. Kon på bild 5 är ett bra exempel på detta och hon betecknas då V99st = vit till nästan tio tiondelar med svarta tecken. Vi går till bild 6.

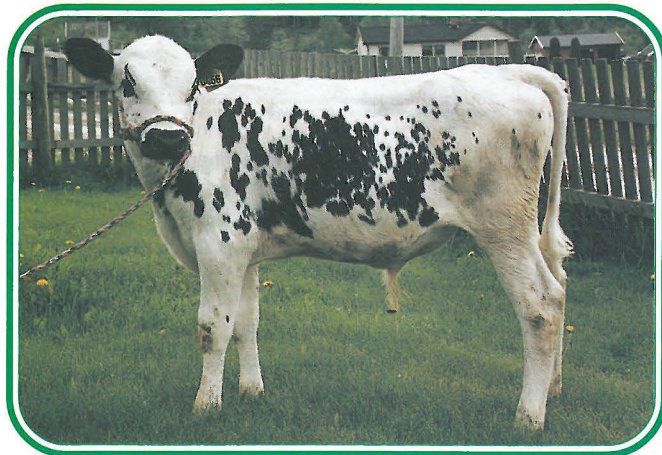


BILD 6

Denne vackra tjurkalv får beteckningen V8stp = vit till 8 tiondelar med svarta tecken och prickar. Men är han inte sidig frågar då någon? Nej, om ni ser noga på sidan så finns det vita stråk inne i det största svarta fältet och för att kallas sidig så ska färgen på sidan vara enhetlig på ett större område utan inslag av grundfärgen.



BILD 7

Bild 7 är en liten utmaning. Vilken är grundfärgen på kalven? Enligt detta system så kallas den för R6vfS = röd till 6/10, vit fläck och vita sidor.

Har Du frågor om vår artikel *Färgskolan* så kontakta Robert Nilsson (se adress & tel på sidan 21).

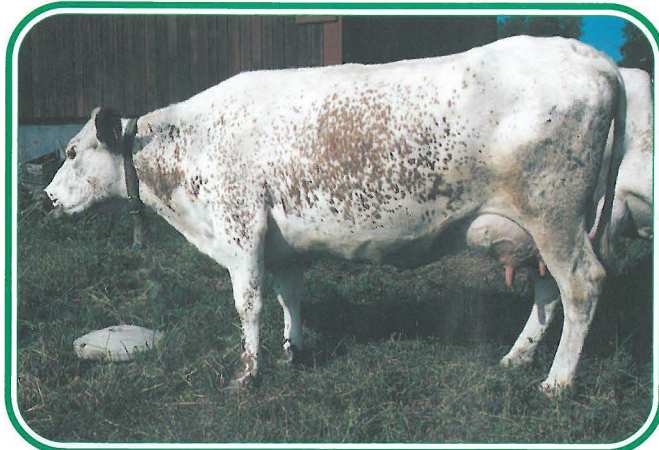


BILD 8

Bild 8 är ett gränsfall. Att V är grundfärg är ju klart men är det V8 eller V9? Ja, vi sätter V9rtp på denna kossa men skulle någon säga V8rtp så är det inte heller helt fel. Detta är ett gott exempel på ett gränsfall.



BILD 9

På bild 9 går den svarta färgen långt ner på sidan och betecknas här med V3stpS = vit till 3/10 med svarta tecken och prickar, sidig.



BILD 10

Kon på bild 10 sätter vi som V8stf = vit till 8/10 med svarta tecken och fält.



BILD 11

Fjällraskvigan på bild 11 sätter vi som S10 men man bör kolla upp det kommande juvret, för ofta kan det finnas små vita prickar där och när hon kalvat in så syns det tydligt och då kanske hon har blivit en S9vt.

Artikelförfattare: Robert Nilsson

FJÄLLKON

Vem lär våra barn och barnbarn den ädla konsten att förädla mjölken som korna producerar?

VI LÄR UT!

I föregående numret av *Fjällkon* på sidan 8 fanns ovanstående fråga med. Vi har svaret! Från och med september 1997 är det vi, Gårdsmejerikonsult Scandinavien, som lär ut denna ädla konst! Och vem är vi?

DISKBRÄCK SATTE STOPP

Jo, vi heter Stein Voets och Erika Jägers och vi har många års erfarenhet på olika ko- och getgårdsmejerier i Sverige och Holland. Vi har haft ett eget gårdsmejeri och där gjorde vi 20 olika sorter på både fjällkomjolk och getmjölk.

Men tyvärr blev det stopp för oss. Stein åkte på flera diskbräck och en annan ryggskada, så vi blev tvugna att sluta vårt liv som bönder. Då gick vi och funderade länge på vad vi skulle göra. På de annonser med djur till salu som vi hade fick vi många frågor om bl.a. ystning, ostformer och andra problem, och då fick vi vår idé! Vi startar ett konsultföretag!

DELA MED SIG AV KUNSKAPEN

Vi anser oss ha kunskapen och den praktiska erfarenheten. Varför då inte lära ut detta? Så här ska det bli:

Vi kan lära Dig ysta, kärna osv, men vi hjälper också till med produktutveckling, rådgivning, förmedling av nya och begagnade inventarier såsom ostformer m.m. Vi kommer även att sälja ingredienser såsom löpe, mögelkulturer, syrakulturer och annat.

Har Du frågor? Ring oss redan nu! Tel 0690-330 28, Stein & Erika.

Fjällkonamn

Inom fjällrasen finns en hel del namn på kor genom tiderna. Bara genom att titta tillbaka i stamböckerna från åren 1892-1937 så finner man att uppfinningsrikedomen vad gäller namn på kor var stor. Vi ska nu fortsätta att presentera ett 30-tal namn, och denna gång sådana som börjar på bokstaven D.

Daga, Dagmar, Dahlia, Dala, Dana, Dava, Dalgås, Dansa, Dania, Dannie, Dansiella, Dalma, Dandy, Dansy, Deja, Dessi, Dessira, Dessy, Diana, Diandaria, Dilla, Dimma, Disa, Diva, Docka, Docky, Doja, Dolma, Dolly, Dora, Dordi, Doris, Draga, Drilla, Driva, Droppa, Droppelin, Druva, Druvy, Dundra, Dunka, Duva, Duvfina, Duvy, Duliana, Dyra, Däja, Dyros.

BONDCAFÉ & GÅRDSBUTIK

Turinge Getgård, Fågelvik 1201, 840 24 Överturingen
Tel 0690-330 28

Öppet: Tisdag - Lördag 11-18
Juni, juli, augusti öppet alla dagar 11-18

Bondcafé: Mysig gammaldags bondatmosfär.
Här serverar vi bl.a. kokkaffe med bröd, tunnbrödsstrutar, läsk, kalvdans, bruna bönor m.m.

Gårdsbutik: Ko- & Getost, hembakat tunnbröd, sprättägg, men även hudvårdsprodukter, fårskinn, sockgarn, waldorfdockor och en massa annat smått & gott!

Utställning: "Från killing till ost"

Öppen Gård: Hälsa på våra djur

Gården ligger i det natursköna Haverö mellan Haverövallen och Ytterturingen längs väg 315 mellan Ånge och Rätan

VÄLKOMMEN

hälsar
Erika, Stein och Hilbert

STÄMMAN 1997

Försök att komma loss så att Du kan delta på Svensk Fjällrasavels årsstämma den 7-9 augusti. Vi lovar att det ska bli några trevliga dagar, vackert boende i fin miljö, trevligt umgänge, god mat, mycket fjällkoprat m.m. Se i programmet på sidan 5 och anmäl Dig! Välkommen!

Ryktet går.....

.....att Svensk Fjällrasavel inte bryr sig om de fjällnära djuren utan att någon lantrasförening för getter vill ta över och ha hand om och bilda genbank på dessa djur. Detta p.g.a. att det inte skulle finnas någon inventering eller typ av härstamningskontroll gjord. Det ska dessutom finnas ovänskap och stridigheter i föreningen?!?!? Det ifrågasätts varför vissa valts som kontaktpersoner för de fjällnära djuren. Allt detta får man höra från folk, som hört det av andra, och som åker på årsmöten bland våra lantrasföreningar.

Man kan bara framföra ett **STORT beklagande** att detta sprids runt i Sverige och det bevisar bara att kunskapen om föreningen och föreningens arbete är lika med noll. Speciellt då dessa rykten inte kommer från medlemmarna själva utan från andra föreningar (kanske någon eller några blivit medlemmar senare?). Allt detta är väl bara SVENSK AVUNDSJUKA!!!? Eller?

Vi vill härmed en gång för alla meddela att de fjällnära djuren nu och för alltid kommer att tas om hand av Svensk Fjällrasavel och att arbetet inom föreningen fungerar på ett mycket bra och harmoniskt sätt. Alla som har en åsikt om fjällkor och fjällnära kor är varmt välkomna som medlemmar i föreningen. Det är tillsammans vi ska rita framtidens karta för alla våra djur av fjällras!
hälsningar från en uppretad medlem

Vårträffen i Värmland

Den 20 april samlades fjällkoentusiasterna i Värmland med omnejd till vårträff hemma hos Gunborg Appel. Sponsrade av Milko fick vi ta för oss av utmärkt god delikatessyoghurt och lika gott hembakat bröd m.m. En rad nya ansikten fanns med vilket verkligen glädde oss. Efter att ha titta på filmen om livet på Lillhärjåbygget fick vi sedan kliva in i ladugården för att bl.a. beundra tjuren Snöstorm.

Nu i sommar, närmare bestämt den 23 juli, planerar Värmlandsavdelningen att ha en fjällkoträff på Kärebollssättern, inte långt från Klarälven i norra Värmland. Vi kommer också att medverka med våra djur vid olika arrangemang som Lillerudsdagarna och Kvarndagen i Stöpafors. Bl.a. ska den fjällnära tjuren Rasmus vid dessa tillfällen få chans att offentligt bevisa att han är inkörd.

Du som har frågor om Värmlandsavdelningen av Svensk Fjällrasavel är välkommen att kontakta Tove Undin på tel 0565-921 86, 92!

SKÅNE & HALLAND BLEKINGE & ÖLAND samt SÖDRA SMÅLAND

Svensk Fjällrasavel har för avsikt att bilda en lokalavdelning i nämnda landskap under hösten -97. De lokalavdelningar som hittills bildats fungerar mycket bra vilket gagnar våra fjällkor samt gläder djurägarna så att de kan träffas några gånger om året och utbyta erfarenheter. Just erfarenhetsutbytet och gemenskapen med likasinnade är alltid viktigt och stimulerande.

Därför riktar vi en speciell inbjudan till alla Er medlemmar som bor i dessa landskap att komma på stämman i Östergötland i augusti så att vi får diskutera denna fråga tillsammans. Välkomna!

Rapport från kommittén för FJÄLLNÄRA DJUR



Detta är två tjurkalvar, ca 1 månad gamla, efter den fjällnära tjuren 6872 Vivalle. De heter 15 Silver och 16 Sager. Bägge är grå och vita till färgen och finns hemma hos Birgitta Karlsson, Tidaholm. Foto: B. Karlsson

DEBATTINLÄGG

Till Er i bevarandekretsar av svenska lantraser (gäller ej Svensk Fjällrasavel), som har synpunkter på och vill ha kontroll över avelsarbetet med de fjällnära djuren (antingen Ni har några själva eller ej), vill jag meddela följande:

Det är genom Svensk Fjällrasavel vi stambokför våra djur, får hjälp med spermasamling av våra tjurar, hjälp med att hitta fler populationer och stöd för bevarandearbetet. Dessutom är det i den föreningen som kunskapen om avel, skötsel, historia och allt vi behöver veta finns. Kom på våra möten och sätt Er in i det arbete som utförs av många personer.

Svensk Fjällrasavel har helhjärtat ställt upp för oss liksom för de andra fjällkorna och deras ägare. Vår grupp kan inte få all uppmärksamhet, vi är bara en liten del av hela fjällkoägarkretsen. Ett jättearbete är nedlagt inom styrelsen och bland medlemmarna för att komma dit föreningen står idag. Läs tidningen och se hur många det är som medverkar i den, bara det är ett exempel på att styrelse och medlemmar är engagerade!

Text: Birgitta Karlsson

FJÄLLKON

Säljes

2 st rena fjällraskvigor
15 och 19 månader gamla.
Kicki Wiberg, 019-58 32 44.

Kobesättning Fjäll & SKB
säljes under hösten och förvintern, ca 10 st.
Ann-Sofie Sångberg, 0620-321 43.

Snövit,
2:a kalvare, snäll hushållsko med 75% fjäll
(Dala- & Hälsingehärstamning) samt 25%
rödkulla. Levereras i augusti. Eventuellt också
hennes kvigkalv född 970410 som har en
rödkulla till far.
Ulrika Dotzsky 023-314 22

3 fjällkor
varav 2 med kalv
Carina Syrén el. Anders Svensson
0321-510 73

2 fjällraskvigor
1 år gamla efter Lage resp. Joar. Bidrags-
berättigade. Leukos- & BVD-testade. Helst till
samma köpare!
Åsa Lindqvist 08-570 248 80

Fjälltjur
utlånas eller säljes.
Sten-Åke Annelind 0515-283 75.

ANNONSERA I FJÄLLKON!

* NÄR DU VILL KÖPA
ELLER SÄLJA DJUR

* KÖPA & SÄLJA
TILLBEHÖR & UTRUSTNING

* KOMMA I KONTAKT
MED ANDRA FJÄLLKOVÄNNER

Småannonser på denna sida är
kostnadsfria för medlemmar i
Svensk Fjällrasavel!

A. När det gäller djur som ska annon-
seras ut så hör av Er till livdjurs-
förmedlaren Joachim Gustavsson
på tel/fax 0142-250 42.

B. För övriga annonser hänvisas till
Svensk Fjällrasavels expedition under
adress: Larstorp, 590 33 Borensberg.
Tel/fax 0141-700 82.

**NÄSTA FJÄLLKON
UTKOMMER I
SEPTEMBER/OKTOBER.
MANUSSTOPP ÄR
970815!**

Köpes

Fjällko eller kviga
av fjäll eller fjällnära ras. Bidragsberättigad.
Ingvar Agermo 0121-240 04.

Högdräktig fjällkviga
Ingvar Holgersson 0455-33 80 12.

Kvigkalv av fjällras 0-6 månader
Annelie Karlsson 0485-451 08.

Fjällko eller kviga
Ska gå som amko. Bidragsberättigad.
Mikael Harkel 0415-33 01 52
eller 0708-33 01 53

Fjällkor eller kvigor
Ska gå som amkor.
Gunhild Mårtensson 0345-305 02.

Kvigkalvar som dricker mjölk
Sten-Åke Annelind 0515-283 75.

2 fjällkvigor (ej dräktiga)
Susanne Sjölund 0660-26 00 64.

Fjällkviga
Högst 1 år gammal. Bidragsberättigad.
Gunnar Jarl 0157-214 35.

Dräktig fjällkviga eller fjällko
Bör vara bidragsberättigad.
Skall gå som amko.
Monika Gyllén 0563-813 66.

Fjällko eller kviga
BVD- & Leukosfri.
Stina Olsson 0280-302 07.

Fjällkvigor
som ska kalva vid årsskiftet 97-98.
Jöryl & Carina 0281-221 38, 220 26
Fax 0281-221 38
Mobil 010-264 96 89.

Senaste nytt från Livdjurs- förmedlaren

Hej Fjällkoläsare! Denna gång var det
många köpesannonser så nu hoppas jag
att Ni passar på att sälja Ni som har nå-
got till salu.

Kvigkalvar har det alltid varit stor efter-
frågan på, så hör av Er om Ni har några
att sälja.

Passa på att anmäla Er till stämman i
augusti om Ni inte redan gjort det. Hop-
pas att Ni kommer och att vi kan ha några
trevliga dagar i den östgötska idyllen!

hälsar Joachim Gustavsson

SVENSK

FJÄLLRASAVEL

ÄR

DEN

ENDA

FÖRENING

SOM

JOBBAR

FÖR

DEN

RENRASIGA

FJÄLLKOAVELN!

BLI

MEDLEM

DU

OCKSÅ!

FJÄLLKON

AKTUELLA SEMINTJURAR

Nedanstående renrasiga fjälltjurar går att beställa för insemination. Av Svensk Avels tjurar ska alltid någon eller några av de nedan nämnda finnas tillgängliga på seminsektionerna.

1. Svensk Avels fjälltjurar:

791 Karat F 717 Kare
6715 Lage F 72 Lager
6718 Joar F Jo-Moen
6724 Mikro F 788 Misse
6728 Lazarus F 72 Lager
6738 Mast F 786 Maro
** 6758 Bula F 943 Bass
** 6759 Bam F 943 Bass
** 6763 Svartus F 701 Svarting
** 6766 Karess F 791 Karat
6768 Deger F 38 Desing
6769 Delta F 38 Desing
6775 Sigge F 34 Lysing
6776 Lippo F 46 Lester
6777 Makro F 6724 Mikro
6780 Mise F 6724 Mikro
(* = Kan vara slut på vissa sektioner)

Följande tjurar går att beställa men de kommer
ej att släppas för allmän användning:

6742 Harg F 729 Homa
6746 Hompest F 940 Hompen
6748 Bör F 743 Bisko

VID FRÅGOR OM AVEL!

Kontakta alltid Svensk Fjällrasavel:
Avelsansvarig: Robert Nilsson 0928-401 06
Ordförande: Patrik Gyllenhammar 0498-243035
Expedition, Lennart Rosén: 0141-700 82

2. Svensk Fjällrasavels fjälltjurar:

6 Snöstorm (Kodnr 7-0595) F 701 Svarting
40 Pelle (Kodnr 7-0596) F 6748 Bör
70 Rosen av Böle (Kodnr 7-0597) F 733 Gandi
3 Peter (Kodnr 7-0592) F 29 Ise
44 Fagerman (Kodnr 7-0571) F 1 Holar
3 Dollar (Kodnr 7-0577) F 940 Hompen
37 Eemeli (Kodnr 7-0574) F Kuninkaan Poika
23 Svempa (Kodnr 7-0576) F 67 Ringo
145 Tessar (Kodnr 7-0542) F 148 Tess
156 Zonat (Kodnr 7-0543) F 9 Zober
161 Smille (Kodnr 7-0549) F 10 Smith
1 Hubert (Kodnr 7-0552) F 6720 Jovial
21 Svartenlind (Kodnr 7-0553) F 701 Svarting
157 Lirken (Kodnr 7-0554) F 79 Nill
165 Leo (Kodnr 7-0556) F 10 Smith
57 Hinder (Kodnr 7-0561) F 155 Levi
181 Idear (Kodnr 7-0563) F 38 Desing
177 Rusk (Kodnr 7-0564) F 127 Snö-Solo
41 Duvolen (Kodnr 7-0565) F 64 Griver
164 Lim (Kodnr 7-0566) F 83 Rim
162 Linus (Kodnr 7-0567) F 10 Smith
170 Snabbe (Kodnr 7-0581) F 127 Snö-S
192 Snögubben (Kodnr 7-0706) F 170 Snabbe
202 Vaccin (Kodnr 7-0701) F 39 Dixon
32 Goding (Kodnr 7-0707) F 733 Gandi
178 Terrin (Kodnr 7-0598) F 145 Tessar
30 Herman (Kodnr 7-0703) F 34 Lysing
2000 Maraton (Kodnr 7-0704) F 710 Agaton
71 Dunkel (Kodnr 7-0599) F 1 Holar

VÄRSTA TJURVAL !!

Det här är en lista över tjurar med SKB-stamboks-
nummer som Du absolut ska undvika om Du vill avla
mot renrasig fjällras. Nedanstående tjurar är de som
för tillfället körs ut från seminsektionerna:

945 Bitt	6737 Örme
6701 Yxan	6740 Skatt
6711 Mirre	6755 Sobi
6708 Ylle	6761 Hire
6723 Majs	6767 Ymer
6731 Makt	6773 Yber
6733 Lönnå	6774 Midar
6734 Happe	6778 Ming
6735 Örjan	

Det finns flera bra fjällrastjurar att få tag på och det ska Din semin-
sektion kunna ta fram åt Dig utan problem. Ring till dem och kolla att
de har fjällrastjurar hemma i god tid innan Du ska ha semineringen
gjord. Om de inte har de tjurar som Du vill ha hemma så tala om för
dem om vilka Du vill ha och var hjälpsam! Om Du själv är osäker på
vilka tjuror som är renrasiga så hör av Dig till Robert Nilsson tel 0928-
401 06, fax 0928-402 10, så hjälper han till om Du vill. För en sak
ska vi komma ihåg, vi måste arbeta med seminörerna, inte mot dem!

SKB-TJURAR MED HORN

Då många medlemmar hör av sig till Svensk Fjällrasavel
och undrar vilka SKB-tjuror som har haft eller har horn
så passar vi här på att ta med dessa tjuror. Observera
att vi tar med både gamla och aktuella tjuror:

730 Espnäs
931 Veman
942 Magi
949 Igor
3013 Nato
6710 Mickel
6711 Mirre
6733 Lönnå
6740 Skatt

**Anmäl Dig till Svensk Fjällrasavels
årsstämma den 7-9 augusti
snarast! Välkommen!**